



### **Hazırlayanlar**

Ekin Bayur

Ayşe Özge Erceiř

### **Danıřman**

Dr. İnan İzci, Argüden Yönetiřim Akademisi

*Not: Dr. İzci'ye bu çalıřmadaki gönüllü katkılarından ötürü teřekkür ederiz.*

### **Tasarım**

Kurtuluř Karařın



**Avrupa Birlięi tarafından  
finanse edilmektedir**

*Bu yayın, Avrupa Birlięi tarafından desteklenmiřtir. Ancak içerięin tüm sorumluluęu yalnızca Uluslararası Şeffaflık Derneęi'ne aittir ve burada ifade edilen görüřler, Avrupa Birlięi'nin resmi görüřlerini yansıtmamaktadır.*

<b>TÜRKİYE BELEDİYELERİNDE ÖRNEK ŞEFFAFLIK UYGULAMALARI</b>	<b>4</b>
<b>ÇALIŞMANIN GEREKÇESİ</b>	<b>7</b>
<b>İYİ UYGULAMA NEDİR?</b>	<b>9</b>
<b>AKTİF KENT YURTTAŞLIĞI</b>	<b>11</b>
<b>YÖNTEM</b>	<b>13</b>
<b>KRİTERLER</b>	<b>14</b>
<b>VERİ KAYNAKLARI</b>	<b>14</b>
<b>NASIL ARTIRILABİLİR? NERELEDE?</b>	<b>15</b>
<b>İYİ UYGULAMA ÖRNEKLERİ: BÜYÜKŞEHİRLER</b>	<b>16</b>
<b>ANKARA BÜYÜKŞEHİR BELEDİYESİ</b>	<b>17</b>
Şeffaf Ankara Platformu	
<b>ANTALYA BÜYÜKŞEHİR BELEDİYESİ</b>	<b>19</b>
2023-2025 Yerel Eşitlik Eylem Planı	
<b>BALIKESİR BÜYÜKŞEHİR BELEDİYESİ</b>	<b>23</b>
Açık Veri Portalı	
<b>İSTANBUL BÜYÜKŞEHİR BELEDİYESİ</b>	<b>25</b>
Bütçem İstanbul: Bütçe Senin, Karar Senin	
<b>İSTANBUL BÜYÜKŞEHİR BELEDİYESİ</b>	<b>27</b>
Askı Plan Uygulaması	
<b>İZMİR BÜYÜKŞEHİR BELEDİYESİ</b>	<b>29</b>
Acil Çözüm Ekibi	
<b>KONYA BÜYÜKŞEHİR BELEDİYESİ</b>	<b>31</b>
Plan Tadilatının Web Tabanlı Görüntülenmesi	
<b>MERSİN BÜYÜKŞEHİR BELEDİYESİ</b>	<b>33</b>
Yerel Eşitlik Eylem Planı	
<b>İYİ UYGULAMA ÖRNEKLERİ: İLÇELER</b>	<b>35</b>
<b>BANDIRMA BELEDİYESİ</b>	<b>36</b>
Mahalle Buluşmaları Projesi	
<b>BORNOVA BELEDİYESİ</b>	<b>39</b>
Sivil Toplum Kuruluşları Yerleşkesi	
<b>KEÇİÖREN BELEDİYESİ</b>	<b>41</b>
2024 Mali Yılı Performans Programı	
<b>PENDİK BELEDİYESİ</b>	<b>43</b>
Belediye Meclis Görüşmelerinin Web Sitesi Üzerinden Canlı Yayınlanması	
<b>SULTANBEYLİ BELEDİYESİ</b>	<b>45</b>
Sosyal Desteklerin Mahalle Bazında Paylaşımı	
<b>GELİŞİM İÇİN ÖNERİLER</b>	<b>47</b>

## TÜRKİYE BELEDİYELERİNDE ÖRNEK ŞEFFAFLIK UYGULAMALARI

Bu rapor, Uluslararası Şeffaflık Derneği tarafından, Türkiye genelindeki il ve ilçe belediyelerinde uygulanan başarılı ve örnek teşkil edebilecek iyi yönetim pratiklerini tespit etmek ve ilgili paydaşların dikkatine sunmak amacıyla hazırlanmıştır. Bu çalışma ile ülkede şeffaflık başta olmak üzere hesap verebilirlik, katılım, adillik, sorumluluk, tutarlılık ve etkililik gibi ilkeleri içeren iyi yönetim kültürünün gelişmesine katkıda bulunulması amaçlanmaktadır. Söz konusu kültür ve bunu yansıtan ilkelerin, gündelik hayatta alınan kararlar ve uygulamalara daha fazla dahil edilmesi ile daha iyi yönetim ve sonuçlar elde edilecektir.

İyi uygulama örneklerini belirlemenin, toplamanın ve yaymanın başlıca amacı; belediyeler arasında iyi yönetimle ilgili yaklaşım, bilgi ve deneyim paylaşımını desteklemek, yenilikçi çözümlerin yaygınlaşmasını hızlandırmak ve kamu yönetiminin kapsayıcılığını ve kalitesini artırmaya katkı sağlamaktır.

Türkiye’de tüm kamu kurumlarının iyi yönetim esasıyla çalışması devletin belirlediği kalkınma vizyonu ve ilgili mevzuat tarafından da gerekmektedir. Özellikle belediyeler için güncel geçerli olan Kalkınma Planında aşağıdaki hedef belirtilmiştir;

*“On İkinci Kalkınma Planı döneminde adaleti esas alan demokratik, iyi yönetim ilkeleri çerçevesinde, temel hak ve özgürlüklerin adil ve hızlı çalışan bir hukuk sistemiyle korunmasının yanı sıra liyakat esaslı güçlü kurumsal yapılar ve güçlü, aktif ve katılımcı bir sivil toplum ve katılımcı, şeffaf ve mali yapısı sağlam yerel yönetimlere öncelik verilecektir.”<sup>1</sup>*

5393 sayılı Belediye Kanunu ve 5018 sayılı Kamu Mali Yönetimi ve Kontrol Kanunu, belediyelerin işleyiş düzeninde iyi yönetim ilkelerinin uygulanmasını öngörmektedir. Ancak, kalkınma vizyonunun hayata geçirilmesi ve mevzuatın etkin bir şekilde uygulanması, seçilmiş ve atanmış kamu aktörlerinin çabalarıyla mümkündür.

Bu çerçevede, Uluslararası Şeffaflık Derneği, yerel yönetimlerde şeffaflık, hesap verebilirlik ve yurttaş katılımını artırmaya yönelik çalışmalar yürüterek, belediyelerin mevzuatta belirlenen iyi yönetim standartlarına ulaşmalarını desteklemektedir. Belediyelerin karar alma süreçlerinin yurttaşlara açık ve erişilebilir olması, kamu kaynaklarının kullanımının şeffaf bir şekilde raporlanması ve yurttaşların belediyelerdeki kararlara aktif olarak katılımının teşvik edilmesi, bu çalışmaların odak noktalarından bazılarını oluşturmaktadır. Ayrıca, iyi uygulama örneklerinin belirlenmesi, incelenmesi ve diğer belediyelerle paylaşılması yoluyla başarılı yönetim modellerinin yaygınlaştırılmasına katkı sağlanmaktadır. Bu yaklaşımlar, belediyelerin daha şeffaf, hesap verebilir ve katılımcı bir yönetim anlayışını benimsemelerine yardımcı olmakta ve toplumun genel refahının artırılmasını hedeflemektedir.

Bu çalışmalar, Avrupa Konseyi tarafından geliştirilen Avrupa Yönetişim Mükemmelliği Markası (ELOGE) çerçevesi ile de örtüşmektedir. Avrupa Yönetişim Mükemmelliği Markası (ELOGE), Avrupa Konseyi tarafından geliştirilen ve iyi yönetimin uluslararası düzeyde güç-

1 T.C. Cumhurbaşkanlığı Strateji ve Bütçe Başkanlığı, On İkinci Kalkınma Planı 2024-2028

lendirilmesi hedefiyle ortaya konulmuş bir çerçevedir. ELoGE, yerel yönetimlerde iyi yönetim standartlarının uygulanmasını teşvik eder ve bu çerçevede belirlenen 12 temel ilke ve 97 gösterge ile yönetim kalitesini ölçmektedir. Bu ilkeler şunlardır:



1

#### **Katılım, Temsiliyet ve Seçimlerin Adil Yapılması**

Yurttaşların yerel yönetimlere aktif katılımını, temsiliyetin adil ve özgür seçimlerle sağlanmasını hedefler.



2

#### **Duyarlılık**

Yerel yönetimlerin yurttaşların ihtiyaçlarına ve beklentilerine hızlı ve etkili bir şekilde yanıt vermesini öngörür.



3

#### **Etkililik ve Verimlilik**

Kamu kaynaklarının en verimli şekilde kullanılması ve yönetim hedeflerine ulaşılmasında etkin yöntemlerin benimsenmesini sağlar.



4

#### **Açıklık ve Şeffaflık**

Kararların ve yönetim süreçlerinin şeffaf bir şekilde kamuoyuna sunulmasını ve bilgiye erişimin kolaylaştırılmasını vurgular.



5

#### **Hukukun Üstünlüğü**

Yerel yönetimlerin faaliyetlerinde hukuka bağlı kalması ve yargı kararlarına uyum göstermesi gerekliliğini savunur.



6

#### **Etik Davranış**

Kamu yararının öncelikli olduğu ve çıkar çatışmalarının önüne geçilmesini sağlayan etik kuralların uygulanmasını öngörür.



7

#### **Yetkinlik ve Kapasite**

Yönetimlerin ve çalışanlarının sürekli gelişimini destekleyerek, beceri ve kapasitelerinin artırılmasını teşvik eder.



8

#### **Yenilik ve Değişime Açık Olma**

Yönetim süreçlerinde yeni ve etkili çözümler aramayı, yenilikçi yaklaşımları benimsemeyi hedefler.



9

#### **Sürdürülebilirlik ve Uzun Dönemli Yönelim**

Kararların uzun vadeli etkilerini dikkate alarak, gelecek nesillerin ihtiyaçlarını gözeter.



10

#### **Sağlam Mali Yönetim**

Mali kaynakların etkin, sürdürülebilir ve hesap verebilir şekilde yönetilmesini sağlar.



11

#### **İnsan Hakları, Kültürel Çeşitlilik ve Sosyal Kaynaşma**

İnsan haklarına saygıyı, sosyal adaleti ve kültürel çeşitliliği destekler.



12

#### **Hesap Verebilirlik**

Yönetimlerin aldığı kararlar ve yürüttüğü faaliyetler konusunda kamuoyuna ve ilgili paydaşlara karşı hesap vermesini gerektirir.

ELoGE çerçevesindeki bu ilkeler, belediyelerin şeffaflık, hesap verebilirlik, katılım, adillik ve verimlilik gibi değerleri içselleştirmesini ve yönetim süreçlerine entegre etmesini amaçlar.

ELoGE çerçevesi, yerel yönetimlerin yönetim performansını değerlendirmelerine ve iyileştirmeler yapmalarına olanak tanır.

Rapor, belediyelerin iyi yönetim ilkelerini nasıl benimsediğini ve bu ilkeleri yönetim pratiklerine nasıl entegre ettiğini detaylı bir şekilde inceleyerek diğer belediyelere de ilham vermek ve gelişim kaynağı olması için hazırlanmıştır. Bu çalışma, şeffaflık, hesap verilebilirlik, adillik ve halkın yönetime aktif katılımı gibi ilkeler ile bunları yansıtan uygulamaları teşvik ederek belediyelerin daha bütünsel, kapsayıcı ve etkin biçimde halka hizmet odaklı çalışmalarına güç katmayı hedeflemektedir.

Şeffaflık, belediyelerin karar alma, kaynak kullanımı ve hizmet sunumu süreçlerini yurttaşlara açık ve anlaşılır şekilde sunmalarınıdır. Bu kriter, kamuoyunun belediye faaliyetlerini kolayca izleyebilmesi ve değerlendirebilmesi için bilgiye erişimin kolaylaştırılmasını vurgulamaktadır. Hesap verebilirlik açısından, belediyelerin aldığı kararlar ve yürüttüğü faaliyetler karşısında yurttaşlara ve ilgili paydaşlara sorumluluk taşıması gerektiği belirtilmektedir. Bu, kararların ve sonuçların açıkça raporlanması ve gerektiğinde hesap verilebilir olunmasını kapsamaktadır. Katılımcılık, yurttaşların ve ilgili tarafların belediye karar alma süreçlerine aktif olarak katılımının teşvik edilmesini, bu süreçlerin kapsayıcı ve katılımcı yöntemlerle yönetilmesini ve farklı görüş ve ihtiyaçların dikkate alınmasını gerektirmektedir. Etkililik ve verimlilik kriteri, belediye kaynaklarının ve yetkilerinin hedeflere ulaşmak için ne kadar etkili ve verimli kullanıldığını değerlendirmektedir; bu, kullanılan yöntemlerin maliyet-etkinliğine ve sonuçların kalitesine odaklanmaktadır. Kapsayıcılık ve adillik, belediye politika ve programlarının tüm yurttaşların, özellikle dezavantajlı grupların ihtiyaçlarını dikkate alıp almadığını sorgulamaktadır ve eşit hizmet erişimi ile fırsat eşitliğinin sağlanmasını amaçlamaktadır. Son olarak, duyarlılık kriteri, belediyenin yurttaşların talep ve ihtiyaçlarına ne derece duyarlı ve esnek yanıt verdiğini, hizmetlerin ve politikaların yerel ihtiyaçlara uygun şekilde uyarlanmasını ve geliştirilmesini kapsamaktadır. Bu ilkelerin bütünü, iyi yönetişimin temel taşlarını oluşturur ve belediyelerin yurttaş odaklı, adil ve etkin bir yönetim anlayışını benimsemesini teşvik etmektedir.

## ÇALIŞMANIN GEREKÇESİ



İyi olmayan yönetim güven kaybına yol açtığı gibi kaynakların uygunsuz veya verimsiz kullanılmasına yol açmaktadır. 2023 Yolsuzluk Algı Endeksi'ne göre Türkiye, 115. sırada yer alarak 34 puan almıştır.<sup>2</sup> Önceki yıla göre 2 puan daha kaybeden Türkiye, 14 sıra gerilemiştir. 2014 yılından bu yana ise 11 puan kaybetmiştir. Genel olarak, dünya genelinde kamu sektöründeki yolsuzlukla mücadelede ilerleme kaydedilmediği ve çoğu ülkenin ciddi yolsuzluk sorunlarıyla karşı karşıya olduğu görülmektedir.

Türkiye'nin yaşadığı bu gerilemede genel kamu yönetimi kadar belediyelerde de şeffaflık ve hesap verebilirlik düzeyinin eksikliğinin de etkisi olduğu kabul edilmelidir. Belediyelerde şeffaflık ve hesap verebilirlik ilkelerinin güçlendirilmesi, yerel yönetimlerin kamu kaynaklarını daha etkin, adil ve hesap verebilir bir şekilde kullanmasına olanak tanıyacaktır. Yolsuzluk, kayırmacılık gibi kamu güvenini sarsan uygulamaların önlenmesi de bu sayede mümkün olacaktır. Bu gereklilikler, Türkiye'nin yerel yönetim yapısında etkin ve şeffaf yönetim pratiklerine olan ihtiyacı ortaya koymaktadır. Çalışmanın temel amacı, bu ihtiyacı karşılamaya yönelik örnek uygulamaları analiz etmek ve diğer belediyeler için yol gösterici olmaktır.

Şeffaflık ve hesap verebilirlik ilkelerinin belediyelerde güçlendirilmesi, kamu kaynaklarının daha etkin ve adil bir şekilde yönetilmesini sağlayarak yolsuzluğun veya başka türlü gayri etik ve hukuki uygulamaların önlenmesine katkı sağlayabilmektedir. Bu bağlamda, belediyelerin daha açık ve şeffaf bir şekilde işlemesi, politika geliştirmesi, hizmet sunması ve etkin sonuçlar elde etmesinde toplumun güvenini kazanmak/artırmak öncelik olarak görülmelidir. Güven duygusunun azalmasında ise özellikle yolsuzluk, kayırmacılık ve keyfilik gibi uygulamalar önem taşımaktadır. Bunlarla mücadelede iyi yönetim önemli bir rol oynayabilmektedir.

Belediyeler, yurttaşların günlük yaşamlarını önemli karar ve uygulamaları ile doğrudan kapsamlı şekilde etkileyen kurumlardır. Politika ve hizmetleri ile toplumun her kesiminin yaşam kalitesini dokunmakta ve geleceğin şekillenmesine etki etmektedir. Altyapı, konut, ulaşım,

<sup>2</sup> [seffaflik.org/cpi2023/](http://seffaflik.org/cpi2023/)

sağlık, eğitim, kültür ve sosyal hizmet gibi birçok alanda yürüttükleri faaliyetlerle ortak yaşamın sürmesinde ve niteliğinde yer sahibidir.

Belediyelerin faaliyetlerini şeffaflık, hesap verebilirlik, katılımcılık, etkililik ve verimlilik gibi temel iyi yönetim ilkeleri çerçevesinde yürütülmesi hayati önem taşımaktadır. Bu ilkeler, yurttaşların yönetim süreçlerine güven duymasını, sahip çıkmasını ve katkı vermesini sağlamaktadır. Kamu yönetiminin açıklığı, yurttaşların kararlara katılımını ve kamu kaynaklarının etkin kullanımını teşvik etmektedir. Aynı zamanda sivil toplum kuruluşları, işletmeler ve üniversiteler gibi farklı paydaşlar ile ortak vizyon doğrultusunda iş birliği ve ortaklıklar kurmasını desteklemektedir.

Bu nedenle, belediyelerde iyi yönetim ilkelerine sıkı sıkıya bağlı kalarak, tüm yönetim süreçlerinde şeffaflık ve hesap verebilirlik standartlarını yükseltmek, bu çalışmanın ana amacını oluşturmaktadır. Bu şekilde, belediyelerin daha şeffaf, hesap verebilir ve yurttaş odaklı işleyiş ile hizmet sunumuna yönelik bir kültürün güçlendirilmesi amaçlanmaktadır.

İyi yönetim kültürü; şeffaflık, hesap verebilirlik, katılımcılık, adillik, sorumluluk ve tutarlılık gibi ilkeler üzerine kurulmaktadır. Bu ilkelerin karar alma, uygulama, izleme ve değerlendirme gibi yönetim süreçlerinde somutlaştırılması ve uygulanması ile bu kültür gerçek anlamda hayata geçmekte ve güçlenmektedir. İyi yönetimin belediyeler tarafından benimsenmesi ve uygulanması, yerel kamu hizmetlerinin daha etkin olduğu kadar daha adil, eşit ve kapsayıcı bir şekilde sunulmasını sağlamaktadır. Bu da kentlerde demokrasinin güçlenmesine, sürdürülebilir kalkınmanın sağlanmasına ve yaşam kalitesinin yükseltilmesine katkıda bulunmaktadır. Aynı zamanda, aktif ve sorumlu yurttaşlık kültürü ile pratiklerini desteklemektedir.

İyi yönetim kültürünün ölçülmesi, değerlendirilmesi ve sürekli geliştirilmesi kurumlar açısından büyük önem taşımaktadır. Bununla birlikte, kurumlar ve karar alıcılar için iyi uygulama örnekleri zengin bir gelişim kaynağı sunmaktadır. Bu kültürün farklı yönetim süreçlerinde ve alanlarında somutlaşması, hızlı bir öğrenme imkanı sağladığı kadar yerele özgü uyumlaştırma esnekliğini de sağlamaktadır. Bu çerçevede, elinizdeki çalışma kapsamında belirlenen ve toplanan iyi uygulama örnekleri, diğer belediyelere ilham vermesi ve rehberlik etmesi amacıyla derlenmiştir. Örneğin, katılımcı bütçeleme gibi yenilikçi uygulamaların yaygınlaştırılması, yurttaşların kendi yerel koşulları üzerindeki karar alma süreçlerine aktif katılımını teşvik etmekte ve bu da belediyelerin şeffaflık ve hesap verebilirlik standartlarını yükseltmektedir.

Sürdürülebilir yerel kalkınma projeleri, kentsel dönüşüm, yeşil alanların korunması, ulaşım altyapısının iyileştirilmesi gibi konularda yerel halkın görüşlerinin ve katkılarının alındığı ortak planlama süreçleri bazı iyi uygulama örneklerindedir. Bu tür projelerde, belediyeler sadece yurttaşların ihtiyaç ve tercihlerini dikkate almakla kalmamakta, aynı zamanda çevresel ve sosyal sürdürülebilirliğe de katkıda bulunmaktadır. Bu da belediyelerin şeffaflık ve hesap verebilirlik standartlarını yükselterek toplumla olan ilişkilerini güçlendirmektedir. Bu tür projelerin başarısı, diğer belediyelerin benzer konularda benzer yöntem veya uygulamaları benimsemesine ve bu şekilde kentsel gelişim süreçlerinde daha demokratik ve kapsayıcı yaklaşımların yaygınlaşmasına yol açabilmektedir.



## İYİ UYGULAMA NEDİR?

İyi yönetim kültürünün ve ilkelerinin hayata geçirilmesi, sürekli olarak geliştirilmesi ve yenilikçi uygulamaların uygulanmasında çeşitli yöntemler ve yollar bulunmaktadır. Mevzuat geliştirme, kurumsal mekanizmalar kurma, izleme ve değerlendirme yoluyla güçlendirme gibi yöntemler kullanılabilir. Daha önce de bahsedildiği gibi, Avrupa Konseyi'nin sunduğu Avrupa Yönetişim Mükemmelliği Markası (European Label of Governance Excellence) gibi araçlar, kamu kurumlarına kendi iyi yönetim durumlarını haritalama, ölçme ve değerlendirme fırsatı sunarak gelişime katkıda bulunur. Bir başka yöntem ise benzer kurumların birbirlerinin politika, proje veya uygulamalarını kendilerine uyarlayarak hayata geçirmeleridir. Bu çerçevede, iyi yönetim alanında belirli ilkeleri hayata geçirmiş başarılı uygulamaların, diğer kurumlarca tespit edilip incelenmesi ve uyarlanarak uygulanması, önemli gelişim fırsatları yaratmaktadır. Bu alanda öne çıkan bir örnek olarak, 1989 yılında Brezilya'nın Porto Alegre şehrinde başlayan katılımcı bütçe uygulaması gösterilebilir. Üzerinden geçen otuz altı yıl içinde birçok farklı ülke ve kentte bu uygulama örnek alınarak hayata geçirilmiştir.<sup>3</sup>

Belediyelerin başarılı bir şekilde yönetilmesi, şeffaflık ve verimlilik açısından çeşitli temel unsurları içermektedir. Bu unsurlar; yerel yönetimin sahip olduğu varlıkların (fiziksel varlıklar, insan kaynakları vb.) anlaşılması ve değerlendirilmesi, karar alma süreçlerinde mali analizlerin yapılması, şeffaflığın sağlanması, varlık tahsisinde açık artırma yöntemlerinin kullanılması ve tahsis edilen varlıklardan elde edilen gelirlerin sorumlu bir şekilde yönetilmesini kapsamaktadır. Ayrıca, iyi uygulamalar çerçevesinde, kent genelinde bütüncül bir çerçeve oluşturulması, stratejik varlık yönetimi planlaması, personel için eğitim fırsatlarının sunulması, yaşam döngüsü maliyetlemesi ve yönetimi ile sermaye yatırım planlaması yapılması gerekmektedir. Yaşam döngüsü maliyetlemesi, bir varlığın tüm kullanım ömrü boyunca –tasarım, inşaa, işletim, bakım ve nihai olarak elden çıkarma aşamalarında– oluşacak toplam maliyetlerin analiz edilmesini ve bu maliyetlerin optimize edilmesini ifade eder. Bu yaklaşım, yalnızca başlangıç maliyetlerini değil, aynı zamanda uzun vadeli işletme ve bakım giderlerini de göz önünde bulundurarak daha sürdürülebilir ve verimli yatırım kararlarının alınmasını sağlamaktadır.

Yerel yönetimleri sürekli iyileştirmek için, hesap verebilirlik, şeffaflık ve etkililik gibi iyi yönetim ilkelerine sıkı sıkıya bağlı kalmak büyük önem taşımaktadır. E-yönetişim girişimleri gibi kamu hizmetlerine dijital erişim sağlayan uygulamalar, şeffaflığı ve maliyet etkinliğini artırarak iyi yönetişimi desteklemektedir. İyi yönetişimin rolü, yerel yönetimlerin performansını önemli ölçüde etkileyerek kamu harcamaları ve sonuçlar üzerinde belirleyici olmaktadır. Sonuç olarak, demokratik ve güçlü yerel yönetim faaliyetleri; etkin varlık yönetimi, stratejik planlama, katılımcı karar alma ve paydaşlar ile güçlü ilişkiler gibi faaliyetlerle sağlanmaktadır, iyi yönetim ise bunun için elverişli ortam ve işleyiş düzenini sağlamaktadır. Bu gibi alanlarda uygulanan iyi uygulama örneklerinde iyi yönetim boyutunu belirlemek, incelemek ve uyarlayarak dahil etmek, daha iyi yönetim sonuçlarına hizmet etmektedir.

Bu bağlamda, yerel yönetimler başta olmak üzere, kentsel sorunlara çözüm üreten paydaşlar arasında bilgi ve deneyim paylaşımının sağlanması, iyi uygulamaların yaygınlaştırılması ve benzer konularda çalışan kurumlar arasında ağların geliştirilmesi, iyi uygulamaların etkin

3 [participedia.net/method/participatory-budgeting](http://participedia.net/method/participatory-budgeting)

bir şekilde uygulanmasını ve genel olarak yerel yönetimlerin başarısını destekleyen önemli faktörler arasında yer almaktadır. Bu süreçlerin ve adımların iyi yönetim ilkeleri doğrultusunda gerçekleştirilmesi, yerel yönetimlerde gelişim için önemli fırsatlar sunmaktadır.

## Neden İyi Uygulama Örnekleri?

İyi uygulama örneklerini tespit etmek, derlemek ve paylaşmak; belediyeler arasında iyi yönetime dair yaklaşım, bilgi ve deneyim paylaşımını teşvik etmek, yenilikçi çözümlerin benimsenmesini hızlandırmak ve kamu yönetiminin kapsayıcılığı ile kalitesinin artmasına katkıda bulunmak için temel nedenler arasındadır. Bu örnekler, diğer belediyelere yol gösterici olmakta, benzer sorunlarla mücadele eden veya hedefler güden belediyelere pratik çözümler sunarak ilham ve gelişim kaynağı olmaktadır. Ayrıca, belediyelerin kapasitelerini geliştirmelerine, daha etkili, verimli ve yurttaş odaklı hizmetler sunmalarına yardımcı olmaktadır. Bilgi paylaşımını teşvik ederek belediyeler arasındaki iş birliğini ve ağ oluşturmayı güçlendirmekte, şeffaflık ve hesap verebilirlik düzeyi ile standartlarını yükseltmektedir. Böylece, yurttaşların belediye işleyişine olan güveni artmakta ve kamu hizmetlerinin kalitesine yönelik beklentileri karşılanmaktadır. İyi uygulama örnekleri, sürdürülebilir kalkınma hedeflerine ulaşmada da önemli bir rol oynamakta, çevresel sürdürülebilirlik, sosyal adalet ve ekonomik kalkınma gibi alanlarda başarılı projelerin diğer belediyeler tarafından benimsenmesine yardımcı olmaktadır. Bu yaklaşım, belediyelerin birbirlerinden öğrenmelerini, başarılı stratejileri benimsemelerini ve kamu hizmetlerinin kalitesini sürekli olarak artırmalarını sağlamaktadır.

## Belediyelerde İyi Yönetişim ve **AKTİF KENT YURTTAŞLIĞI**

Çalışmanın gerekçesi, belediyelerde iyi yönetim kültürünün ve bu kültürü yansıtan ilkelere benimsenmesine ve uygulanmasına katkıda bulunmak üzerine kuruludur. Yurttaşlar, karar alıcılara emanet ettikleri yetki ve kaynakların güvene dayalı ve etkili bir biçimde kullanılmasını istemektedir. Bu çerçevede, il ve ilçe belediyelerindeki iyi uygulama örneklerini derleyerek, bu örneklerin diğer belediyeler tarafından da benimsenip uygulanabilmesi için bir yol haritası oluşturmayı amaçlamaktadır.

Şeffaflık, belediyelerin karar alma ve kaynak yönetimi süreçlerinde hesap verebilirlik, duyarlılık ve yurttaş katılımını güçlendirmektedir. Yurttaşların, belediye kararlarını, kaynak kullanımını ve bu kararların sonuçlarını anlamaları ve değerlendirmeleri için gerekli bilgilere erişim sağlanmaktadır. Bu durum, belediye ile yurttaşlar arasında güvene dayalı bir ilişki kurulmasını teşvik etmekte ve yurttaşların kamu hizmetlerinin sunumuna aktif olarak katılmalarını ve bu süreçlerde sorumluluk almalarını desteklemektedir. Ayrıca, şeffaflık sayesinde belediyelerin iyi uygulamalarının yaygınlaşması, diğer belediyeler arasında bilgi paylaşımını ve en iyi pratiklerin benimsenmesini kolaylaştırmaktadır. Bu da yerel düzeyde demokrasinin ve kalkınmanın sürdürülebilir şekilde desteklenmesine katkıda bulunmaktadır.

Bu çalışma kapsamında şeffaflığın vurgulanması, belediyelerin daha açık, hesap verebilir ve katılımcı bir yönetim anlayışını benimsemelerini sağlamakla kalmaz; aynı zamanda yurttaşların belediye faaliyetlerine olan güvenini ve memnuniyetini artırmayı hedefler. Bu, toplumsal refahın, adaletin ve eşitliğin artırılması için temel bir adımdır.

Hesap verebilirlik, kamu kaynaklarının yurttaşlar ve hukuk önünde sorumlu bir şekilde kullanılmasını gerektirmektedir. Karar alıcıların, verdikleri kararlar ve kaynak kullanımı hakkında kamuoyuna ve diğer ilgili taraflara doğru ve eksiksiz bilgi sunmaları gerekmektedir. Bu süreç, denge ve denetleme mekanizmaları aracılığıyla hem yurttaşların ihtiyaçlarına cevap verilmesi hem de yasalara uygunluğun sağlanması ile gerçekleşmektedir. Belediyeler de kamu kaynaklarını kullanmaları sebebiyle yurttaşlara ve hukuka karşı sorumlulukları bulunmaktadır. Bu nedenle, belediyelerin harcamaları ve karar alma süreçleri hakkında şeffaf ve doğru bilgi sunmaları, yurttaşların güvenini kazanmak ve kaynakların etkili bir şekilde yönetilmesini sağlamak açısından hayati önem taşımaktadır. Hesap verebilirlik, belediyelerin halka hesap verme sorumluluğunu güçlendirmekte ve katılımcı bir yönetim anlayışının oluşmasına katkıda bulunmaktadır.

Tüm planlama ve karar alma süreçlerine yurttaşlar ve sivil toplum örgütleri de dahil olmak üzere, ilgili paydaşların anlamlı ve etkili bir şekilde katılımı, ancak belediyelerin katılımcılığı teşvik eden bir politika izlemesi ile mümkün olmaktadır. Bu politika, paydaşların önceden bilgilendirilmesini, karşılıklı iletişim sürecinin kurulmasını, kararların gerekçelerinin açıklanmasını ve süreç sonrası geribildirim alınmasını kapsamaktadır. Farklı görüşlerin dikkate alınması ve karar kalitesinin artırılması amacıyla izlenen bu politika, yurttaşların yönetimde söz sahibi olmasını hedeflemektedir.

Belediyeler de yurttaşların temsil edildiği ve karar alma süreçlerine katılabildiği en önemli yerel platformlardır, kamusal yönetim kurumları arasında yurttaşlar tarafından en ulaşılabil-

lır olan kurumlardır. Başkanlarının ve meclis üyelerinin doğrudan yurttaşlar tarafından seçiliyor olması bunun birincil sebebidir. Temsil ve katılım, belediyelerin yurttaşların ihtiyaçlarını ve taleplerini doğru bir şekilde anlamasını ve bu doğrultuda politikalar geliştirmesini sağlamaktadır. Ayrıca, yurttaşların karar alma süreçlerine katılımı, yerel demokrasinin güçlenmesine ve toplumsal katılımın artmasına katkı sağlamakla birlikte verilen kararların etkililiğinin ve verimliliğinin artmasına katkı sunabilmektedir.

Adil ve kapsayıcı olmak, kaynakların kullanımı ile karar alma ve uygulama süreçlerinde farklı toplumsal grupların ihtiyaç ve taleplerinin dikkate alınmasını ifade eder. Bu yaklaşım, sunulan hizmetlerin tüm gruplara dengeli bir şekilde fayda sağlamasını ve güvenin oluşmasını hedefler. Belediyeler, bir kamu kurumu olarak, toplumun farklı kesimlerinin ihtiyaçlarına uygun hizmetler sunmakla yükümlüdür. Adil ve kapsayıcı bir yönetim anlayışı, belediyelerin toplumsal adaleti sağlamak ve tüm yurttaşlara eşit hizmet sunmak amacıyla hareket etmesini gerektirir. Bu sayede, her kesimin ihtiyaçlarına uygun çözümler üretilebilmekte ve toplumun her kesimi belediye hizmetlerinden adil bir şekilde faydalanabilmektedir.

Yerel yönetimlerde iyi uygulamalar, aktif ve sorumlu yurttaşlık ile kent yurttaşlığı kavramlarıyla yakından ilişkilidir. Aktif yurttaşlık, bireylerin toplumsal sorunlara duyarlı, çözüm odaklı ve katılımcı olmalarını ifade etmektedir. Bu, yerel yönetimlerin şeffaf, hesap verebilir ve etkili yönetim uygulamalarıyla desteklenmelidir. İyi uygulamalar, yurttaşların haklarının farkında olmalarını ve bu hakları kullanarak toplumda aktif roller üstlenmelerini teşvik etmektedir.

Kent yurttaşlığı ise kent sakinlerinin kentsel politikalara aktif katılımını vurgular. Yerel yönetimlerin sağladığı iyi uygulamalar, mahallelerin yerel yönetimlerin bir parçası olarak tanınmasını ve yurttaşların karar alma süreçlerine katılımını kolaylaştırır. Bu, yurttaşların yerel yönetimlerle işbirliği içinde çalıştığı, politika ve kararların şekillendirilmesinde söz sahibi oldukları bir süreçtir.

Sorumlu yurttaşlık, bireylerin haklarının yanı sıra topluma karşı sorumluluklarını da içerir. Yerel yönetimlerin iyi uygulamaları, yurttaşların bu sorumlulukları yerine getirmelerini desteklemektedir. Örneğin, yerel yönetimlerin eğitim, sağlık ve çevre koruma gibi alanlarda yürüttüğü çalışmalar, yurttaşların bu hizmetlere erişimini artırarak toplumda daha aktif ve sorumlu roller üstlenmelerine olanak tanımaktadır.

İyi uygulamalar, yerel yönetimlerin kamuoyu yoklamaları yaparak yurttaşların belediye hizmetlerine ilişkin memnuniyet düzeylerini ölçmelerini ve bu geri bildirimler doğrultusunda hizmetlerini şekillendirmelerini de içermektedir. Bu süreç, yurttaşların beklenti ve ihtiyaçlarının doğrudan yerel yönetim politikalarına yansıtılmasını sağlayarak daha katılımcı ve demokratik bir yönetim anlayışını desteklemektedir.

Bu çalışma, belediyelerde iyi yönetim ilkelerinin uygulanmasının önemine odaklanmakta ve bu kapsamda şeffaflık, hesap verebilirlik, katılımcılık ve kapsayıcılık gibi temel kavramların altını çizmektedir. Belediyeler, yurttaşların güvenini kazanmak ve daha etkili bir yönetim sağlamak için bu ilkeleri benimsemelidir. Şeffaf ve hesap verebilir bir yönetim anlayışı, yerel demokrasiyi güçlendirmekle kalmaz, aynı zamanda kamu kaynaklarının etkin kullanımını da sağlar. Katılımcılık ve kapsayıcılık, yurttaşların yönetime aktif katılımını teşvik ederek, kararların daha adil ve toplumun ihtiyaçlarına uygun bir şekilde alınmasına imkân tanır. Bu doğrultuda, belediyelerin iyi uygulama örneklerini benimsemeleri hem yönetim kalitesini hem de toplumsal memnuniyeti artırmaktadır. Yerel yönetimlerin bu uygulamaları yaygınlaştırmaları, demokrasi, kalkınma ve yaşam kalitesinin sürdürülebilir bir şekilde iyileştirilmesine önemli katkılar sağlamaktadır.

## YÖNTEM

Bu çalışmanın yöntemi hem niceliksel hem de niteliksel veri toplama ve analiz teknikleri içermektedir. İlk olarak, iyi yönetim uygulamalarını belirlemek ve derlemek amacıyla bir çağrı süreci başlatılmıştır. Bu süreç, ilgi duyan belediyelerin katılımını teşvik etmek ve iyi yönetim örneklerini paylaşmalarını sağlamak amacıyla tasarlanmıştır. Bu kapsamda yapılan açık çağrı sonucunda 5 belediyeden yanıt alınmıştır. Yanıt veren belediyelerin sunduğu örnekler, araştırma ekibimiz tarafından doğrudan değerlendirmeye alınmış, ayrıca diğer potansiyel iyi uygulama örneklerini belirlemek amacıyla kapsamlı bir araştırma süreci yürütülmüştür. Bu süreç sonucunda araştırma ekibimiz, toplamda 13 iyi uygulama örneği belirlemiş ve derlemiştir.

Araştırma sürecinde, Avrupa Konseyi tarafından üye ülkelerde uygulanması hedeflenen iyi yönetim standartları referans alınmıştır. Özellikle, Avrupa Konseyi tarafından kamu yönetiminde iyi yönetimi ölçmek ve değerlendirmek için geliştirilen Avrupa Yönetişim Mükemmelliği Markası (European Label of Governance Excellence - ELoGE) ilkeleri ve bunlara bağlı kriterler kullanılmıştır. Bu ilkeler ve kriterler, temel insan haklarını, demokratik değerleri ve iyi yönetim ilkelerini içermektedir. Başka bir deyişle, belediyelerde bu temel değerleri ve ilkeleri somut olarak ortaya koymaktadır.

**İyi Demokratik  
Yönetişimin**

**12**

**İlkesi**

- 1 Katılım, Temsiliyet ve Seçimlerin Adil Yapılması
- 2 Duyarlılık
- 3 Etkililik ve Verimlilik
- 4 Açıklık ve Şeffaflık
- 5 Hukukun Üstünlüğü
- 6 Etik Davranış
- 7 Yetkinlik ve Kapasite
- 8 Yenilik ve Değişime Açık Olma
- 9 Sürdürülebilirlik ve Uzun Dönemli Yönelim
- 10 Sağlam Mali Yönetim
- 11 İnsan Hakları, Kültürel Çeşitlilik ve Sosyal Kaynaşma
- 12 Hesap Verebilirlik

**Avrupa Yönetişim  
Mükemmelliği Markası  
(ELoGE)**



Toplanan veriler, daha sonra sistematik inceleme ve değerlendirme sürecinden geçirilmiştir. Bu değerlendirme, iyi uygulama örneklerinin detaylı bir şekilde incelenmesini, karşılaştırılmasını ve sınıflandırılmasını içermiştir. Ayrıca, bu örneklerin diğer belediyeler tarafından nasıl uygulanabileceği ve ölçülenebileceği/uyarlanabileceği üzerine öneriler de geliştirilmiştir.

Bu çalışma kapsamında kullanılan yöntem, kapsamlı bir veri toplama süreci, kriterlere dayalı değerlendirme ve derinlemesine analizleri birleştirerek, Türkiye'deki belediyelerde iyi yönetim uygulamalarının bir örnek envanterini oluşturmayı amaçlamaktadır. Bu yaklaşım, belediyelerin daha demokratik, kapsayıcı ve etkin hizmet sunumuna yönelik somut adımlar atmalarını desteklemektedir.

## KRİTERLER

Bu çalışmada iyi uygulama örneklerini seçerken kullanılan kriterler, Avrupa Yerel Yönetişim Mükemmellik Markası çerçevesi ve kriterleri (ELoGE)<sup>4</sup> kapsamındaki iyi yönetim ilkelerine dayanmaktadır. Bu kriterler, belediyelerin yönetim kalitesini değerlendirirken dikkate alınan temel unsurları içerir ve şeffaflık, hesap verebilirlik, katılımcılık, etkililik, verimlilik, kapsayıcılık, adillik ve duyarlılık gibi ilkeleri temel almaktadır.

Bu ilkeler, belediyelerin etkili yönetimini sağlamakla kalmayıp, aynı zamanda toplumun refahını ve yaşam kalitesini artırmada kritik rol oynar. Şeffaflık, belediyelerin karar alma ve kaynak yönetimi süreçlerinde hesap verebilirliği ve yurttaşların katılımını desteklerken, hesap verebilirlik kamu kaynaklarının sorumlu bir şekilde kullanılmasını garanti eder. Katılımcılık, yurttaşların ve sivil toplumun karar alma süreçlerine aktif katılımını teşvik ederek yerel demokrasiyi güçlendirir. Adillik ve kapsayıcılık ise farklı toplumsal grupların ihtiyaçlarının karşılanmasını ve toplumsal adaletin sağlanmasını hedefler. Bu ilkelerin her birinin benimsenmesi, güçlü bir demokrasi ve iyi yönetişimin temelidir.

## VERİ KAYNAKLARI

Bu çalışmanın temel veri kaynakları, iyi yönetim uygulamalarının kapsamlı bir şekilde derlenmesi ve objektif bir değerlendirme yapılabilmesi için çeşitlendirilmiştir. Kullanılan kaynaklar, hem sahadan elde edilen birincil verileri hem de daha genel, yaygın bilgilere dayanan ikincil verileri kapsayacak şekilde düzenlenmiştir. Bu çeşitlilik, çalışmanın güvenilirliğini, kapsamını ve sonuçlarının doğruluğunu önemli ölçüde artırmaktadır.

Belediyelerden gelen yanıtlar, çalışmaya katkıda bulunan temel birincil veri kaynaklarından birini oluşturmaktadır. Araştırmanın başında yapılan çağrıya yanıt veren belediyeler, kendi iyi yönetim uygulamalarını ve başarı hikayelerini doğrudan paylaşarak çalışmanın içeriğini zenginleştirmiştir. Ayrıca, resmi belediye dokümanları ve raporlar da çalışmanın temel dayanaklarından biridir. Belediyelerin resmi web siteleri, yıllık faaliyet raporları, stratejik planlar ve diğer resmi yayınlar, belediyelerin politika oluşturma süreçleri, hedefleri, stratejileri ve elde ettikleri başarılar hakkında kritik bilgiler sunmaktadır.

4 [www.coe.int/en/web/good-governance/eloge](http://www.coe.int/en/web/good-governance/eloge)

## NASIL ARTIRILABİLİR? NERELERDE?

Türkiye’de iyi uygulamaların artırılması, belediyelerin daha etkili, verimli ve kapsayıcı hizmet sunumunu sağlayarak genel yaşam kalitesini yükseltmeyi hedeflemelidir. Konya Büyükşehir, Ankara Büyükşehir, Bornova, İzmir Büyükşehir, Mersin Büyükşehir, Bandırma, Keçiören, Pendik, Balıkesir Büyükşehir ve İstanbul Büyükşehir gibi iyi uygulama örnekleri sunan belediyeler, bu sürecin öncüleri olarak ön plana çıkmaktadır. Bu başarılı uygulamaların yaygınlaştırılması için öncelikle sistematik bir şekilde belgelenmesi, analiz edilmesi ve en iyi pratiklerin paylaşılması gerekmektedir. Ayrıca, belediyeler arasında iş birliği platformlarının ve ağların güçlendirilmesi, bilgi ve deneyim paylaşımını kolaylaştırmak açısından önemlidir. Belediyelerin ihtiyaçlarına ve önceliklerine göre uyarlanabilen esnek ve yenilikçi yaklaşımlar, iyi uygulamaların yaygınlaştırılmasında kritik bir rol oynar. Yurttaş katılımını artıracak ve yerel demokrasiyi güçlendirecek mekanizmaların geliştirilmesi de bu uygulamaların sürdürülebilirliğini ve etkinliğini artırabilir. Şeffaflık, hesap verebilirlik ve katılımcılık gibi temel yönetim ilkelerine odaklanarak, iyi uygulamaların daha geniş bir alanda benimsenmesi, belediyelerin hizmet kalitesini önemli ölçüde iyileştirebilir.

Bu süreçte, belediyelerin yanı sıra sivil toplum kuruluşları, akademik kurumlar ve özel sektör gibi paydaşların da katılımıyla çok yönlü bir yaklaşım benimsemek, iyi uygulamaların niteliğini ve etkisini artırabilir. Raporun kapsamı dışında kalan belediyelere ulaşarak iyi uygulama örneklerini yaygınlaştırmak büyük önem taşımaktadır. Bu belediyelere, başarılı uygulamaları inceleme ve benimseme fırsatı sunularak, yerel hizmetlerin kalitesini ve toplumun refahını artıracak önemli adımlar atılabilir. Ayrıca, bu belediyelerin deneyimlerinin ve başarılarının paylaşılması, diğer belediyelerin de benzer yöntemleri benimsemesine ve ülke genelinde daha etkili, verimli bir yönetim anlayışının yayılmasına katkı sağlayabilir. Bu sayede, Türkiye’nin her bölgesinde yaşayan yurttaşların eşit şekilde yararlanabileceği kapsayıcı bir hizmet sunumu mümkün hale gelebilir.



İYİ UYGULAMA ÖRNEKLERİ

BÜYÜKŞEHİRLER



# ANKARA BÜYÜKŞEHİR BELEDİYESİ

## Şeffaf Ankara Platformu

“Şeffaf Ankara” platformu<sup>5</sup>, Ankara Büyükşehir Belediyesi tarafından akıllı kentleşme kapsamında oluşturulmuş bir dijital platformdur. Bu platform, Coğrafi Bilgi Sistemleri (CBS) altyapısını kullanarak, kentle ilgili çeşitli bilgileri görsellerle desteklenmiş nitelikli bilgiler sunmayı amaçlamaktadır. Kapsamlı bilgi sağlama amacı güden platform, Ankara'nın demografik ve kültürel yapısı, Belediye hizmetleri, çalışmaları ve şehrin dinamikleri hakkında bilgi vermektedir.

7 kategoride 1.000'den fazla veri dosyası ve 16 kategoride 300 binden fazla harita üzerindeki veriyi içeren platform, kent yönetimi ve belediye hizmetlerinde şeffaflığı ve hesap verebilirliği artırmayı, yurttaşların belediye çalışmaları ve kent dinamikleri hakkında bilgilendirilmesini, Ankara'nın kültürel ve demografik yapısına dair bilgilere kolay erişim sağlanmasını hedeflemektedir.



Şeffaf Ankara platformu üzerinden kent genelindeki kazı çalışma noktalarından ulaşım biniş verilerine, cadde ve sokak yetki sınırlarından diğer çalışma noktalarına kadar birçok bilgiye erişilebilmektedir. Ayrıca, Başkent Kart dağıtım sayıları, ilçe bazlı sosyal yardım ödemeleri, Başkent 153'e gelen başvuruların durumu, ASKİ Genel Müdürlüğü kontrolündeki pilli sayaç arıza başvuruları, yeşil alanlar, muhtarlıklar, kamu kurum ve kuruluşları ile turizm ve konaklama noktalarını kapsayan kent rehberi gibi birçok veri de platformda yer almaktadır.

Platform, barajlardaki doluluk oranlarından nüfus ve demografi bilgilerine, hava durumundan Wi-Fi noktalarına, bisiklet yolları ve doğa yürüyüşü güzergahlarından belediye hizmet

5 seffaf.ankara.bel.tr

noktalarına kadar geniş bir yelpazede bilgi sunmaktadır. Ayrıca, “Ankara Tek Yürek” kampanyası kapsamında yapılan yardımlar, kültür, sanat, spor, bilim ve teknolojiye dair açık veriler, Başkent Kart harcama verileri, kar takip sistemi ve canlı yayınlanan ihaleler gibi pek çok veri de Şeffaf Ankara üzerinden erişilebilir durumdadır.



## ELOGE İlkeleri Kapsamında Değerlendirme



3

### Etkililik ve Verimlilik

“Şeffaf Ankara” platformu, belediyenin kent yönetiminde kaynak kullanımı ve hizmet sunumunda etkinliğin sağlanmasına katkıda bulunmaktadır.



4

### Açıklık ve Şeffaflık

“Şeffaf Ankara” platformu, belediye çalışmalarını ve kentle ilgili çeşitli bilgileri açık ve şeffaf bir şekilde sunarak bu ilkeyi desteklemektedir



8

### Yenilik ve Değişime Açık Olma

“Şeffaf Ankara” platformu, dijital çözümler ve teknolojik yenilikler kullanarak kentle ilgili verilerin paylaşımını sağlamasıyla, yenilikçi bir yaklaşımı desteklemektedir.



12

### Hesap Verebilirlik

Platform, belediyenin yurttaşlara karşı hesap verebilirliğini artırır, çünkü tüm kararlar, çalışmalar ve kentle ilgili veriler kamuoyu ile paylaşılmaktadır



## Gelişim Alanları ve Öneriler

- **Kullanıcı Dostu Arayüz**  
Platformun daha kullanıcı dostu ve erişilebilir hale getirilmesi kullanıcı deneyimini iyileştirebilir.
- **Eğitim ve Farkındalık Yaratma**  
Platformun kullanımı ve veri faydalarının anlatıldığı eğitimler düzenlenebilir.
- **Geribildirim Mekanizması**  
Kullanıcı geri bildirimlerini toplamak ve platformu iyileştirmek için etkin bir mekanizmanın geliştirilmesi platformun gelişmesine olumlu yönde etki edecektir.
- **Veri Güncelliği ve Kalitesi**  
Platformdaki verilerin sürekli olarak güncel tutulması ve veri kalitesinin sağlanması için düzenli gözden geçirme süreçlerinin oluşturulması gerekmektedir.



## Değerlendirme

“Şeffaf Ankara” platformunun oluşturulmasıyla Ankara Büyükşehir Belediyesi, Türkiye’de açık veri platformu olan belediyeler arasında en fazla veri yayınlayan ve dünyada indirilebilir harita tabanlı ilk ve tek açık veri platformu olma özelliğini kazanmıştır. Bu başarı, platformun kullanıcı erişim istatistikleri, veri indirme sayıları, kullanıcı geri bildirimleri ve platform üzerinden gerçekleştirilen etkileşimlerle desteklenmektedir. “Şeffaf Ankara”nın sağladığı açıklık ve hesap verebilirlik, kent yönetimi ve belediye hizmetlerinin geliştirilmesine önemli katkılarda bulunmuş ve yurttaşların kentle ilgili bilgilere erişimini kolaylaştıracaktır.

# ANTALYA BÜYÜKŞEHİR BELEDİYESİ

## 2023-2025 Yerel Eşitlik Eylem Planı

Antalya Büyükşehir Belediyesi, toplumsal cinsiyet eşitliğini ve ayrımcılığın ortadan kaldırılmasını hedefleyen “2023-2025 Yerel Eşitlik Eylem Planı”nı hazırlamıştır. Bu plan, kadınlar, çocuklar, engelliler ve yaşlılar gibi dezavantajlı gruplara odaklanmaktadır. Eylem göstergeleri, belediyeye bağlı Daire Başkanlıkları tarafından uygulanmakta ve yıllık olarak raporlanmaktadır. Bu raporlar, açıklık, kapsamlılık, güvenilirlik ve zamanlilik gibi ilkeler doğrultusunda hazırlanmakta ve Antalya Büyükşehir Belediyesi’nin resmî web sitesinde yayınlanmaktadır.<sup>6</sup>

Planın hazırlanma süreci 2022 yılında başlamış olup, iç ve dış paydaşlarla yapılan çeşitli atölye çalışmaları ve eğitimlerle desteklenmiştir. Taslak plan, paydaşlardan alınan geri bildirimler doğrultusunda revize edilerek 17 Mart 2023 tarihinde Belediye Meclisi tarafından kabul edilmiştir. Planın uygulanması ve takibi için Yerel Eşitlik Eylem Planı İzleme ve Değerlendirme Komisyonu kurulmuştur.

Nisan 2023 itibarıyla uygulanmaya başlanan plan, eğitim, sağlık, şiddet, kurumsal dönüşüm, kentsel hizmetler ve istihdam olmak üzere altı ana başlık altında 75 eylem göstergesi içermektedir. Bu göstergelerin gerçekleştirilme oranları ise değişkenlik göstermektedir; eğitim alanında %68,75, sağlıkta %47,22, şiddetle mücadelede %15,89, kurumsal dönüşümde %32,50, kentsel hizmetlerde %20 ve istihdamda %66,67 oranında başarı sağlanmıştır.

### (Örnek İzleme Raporları)

Sorumlu Birim(ler)		Sosyal Hizmetler Dairesi Başkanlığı		
Eylem Başlığı		Eğitim		
Amaç		A1. Kadın ve Kız Çocuklarının Eğitime Katılımına Yardımcı Olmak		
Hedef		H1.1. Kadınların ve kız çocuklarının eğitime erişimlerinin desteklenmesi ve toplumsal cinsiyete duyarlı gündelik beceri kurslarının planlanması		
Eylem Göstergeleri		2023 (Hedeflenen)	2023 (Gerçekleşen)	Gerçekleştirilme Yüzdesi (%)
1	EG1.1.1. ATABEM tarafından verilen üniversiteye hazırlık kursunun sayısının artırılması	Kurs merkezi sayısının 3 (üç)’e çıkartılması	Kurs merkezi sayısı 2 (iki)’ye çıkartılmıştır	% 50
Sapma Nedeni: 2023 yılında Dokuma Kurs Merkezi açılarak, mevcut kurs merkezi sayısı 2 (iki)’ye çıkarılmıştır. 2024 yılında Muratpaşa Kurs Merkezi açılacaktır.				

6 [www.antalya.bel.tr/Duyurular/DuyuruDetay/1162/antalya-buyuksehir-belediyesi-yerel-esitlik-eylem-plan%C4%B1-20232025](http://www.antalya.bel.tr/Duyurular/DuyuruDetay/1162/antalya-buyuksehir-belediyesi-yerel-esitlik-eylem-plan%C4%B1-20232025)

<b>Sorumlu Birim(ler)</b>		Basın Yayın ve Halkla İlişkiler Dairesi Başkanlığı Sosyal Hizmetler Dairesi Başkanlığı Zabıta Dairesi Başkanlığı Dış İlişkiler Dairesi Başkanlığı Gençlik ve Spor Hizmetleri Dairesi Başkanlığı		
<b>Eylem Başlığı</b>		İstihdam		
<b>Amaç</b>		A1. Kadın ve Gençlerin Ekonomik Hayata ve İşgücüne Eşit Katılımını Desteklemek		
<b>Hedef</b>		H1.1. Kadın ve Gençlerin İş Hayatına Eşit Katılımının Artırılması Amacıyla Eğitim ve İstihdam Yönünden Desteklenmesi		
<b>Eylem Göstergeleri</b>		<b>2023 (Hedeflenen)</b>	<b>2023 (Gerçekleşen)</b>	<b>Gerçekleştirilme Yüzdesi (%)</b>
1	EG1.1.1. Özel sektör temsilcileri ve kadın kooperatifleriyle gerekli protokoller yapılarak (kadın istihdamı konusunda kota uygulaması vb.) kadınların ilgili alanlarda istihdam edilmesinin desteklenmesi	50 kadının istihdam edilmesi	72 kadın istihdam edilmiştir	% 144
<b>Sapma Nedeni:</b>				
Sapma Nedeni: Söz konusu eğitimi gerçekleştirecek personel bulunmadığı için eğitim gerçekleştirilememiştir.				
3	EG1.1.5. Kadınların ve gençlerin ekonomik hayata ve işgücüne eşit katılımına ilişkin sürdürülen çalışmaları destekleyen hibe programlarına başvuruda bulunulması	% 100	% 100	% 100
<b>Sapma Nedeni:</b> “Güneş Okulu”, “Üretken Kadınlar, Kazanan Yarınlar” ve “Toplumu Güçlendirmek için Sürdürülebilir Tarım ve Girişimcilik Ağı” projeleri ile kadınların ve gençlerin ekonomik hayata ve işgücüne katılımına ilişkin sürdürülen çalışmaları destekleyen hibe programlarına başvurulmuştur.				

Eylem Planı, aynı zamanda daha önce gündeme alınmamış hizmet alanlarına bütçe ayrılması ve bu alanların önceliklendirilmesi gerekliliğine işaret etmektedir. Örneğin, kadın istihdamı için özel sektör temsilcileri ve kadın kooperatifleri ile protokoller yapılması, kentteki güvenlik risklerinin azaltılması için güvenlik önlemlerinin alınması ve göçmenlere yönelik hizmetlerin planlanması gibi somut adımlar önerilmektedir. Kadın sığınma evlerinden ayrılan kadınların ekonomik olarak desteklenmesi amacıyla sosyal yardım yönetmeliklerinde değişiklikler yapılması gibi diğer önemli adımlar da planın bir parçasıdır.

Planın uygulanması, kamu kurumları arasında yeni iş birliği fırsatları yaratmış ve farklı kurumların ortak müdahaleler geliştirmesine zemin hazırlamıştır. Özellikle kamu ve sivil toplum kuruluşları arasında iş birliği teşvik edilmiştir. Bu süreçte, kadın muhtar adaylarının desteklenmesine yönelik “Daha Eşit ve Kapsayıcı Bir Mahalle Mümkün Mü?” projesi kapsamında eğitim ve kapasite geliştirme çalışmaları yürütülmüştür. Bu çalışmalar, kadınların muhtar adaylığı sürecinde nasıl bir yol izleyebileceklerine dair rehberlik sağlamış ve toplumsal cinsiyet eşitliği konusunda farkındalık artırmıştır.

Sonuç olarak, Yerel Eşitlik Eylem Planı’nın mevcut hizmetlerin toplumsal cinsiyet eşitliği perspektifiyle sunulmasına olanak tanıyacağı ve yerel kaynakların etkin kullanımıyla büyük değişimlere kapı açacağı öngörülmektedir. Plan, aynı zamanda kamu kaynaklarının adaletli

bir şekilde dağılımını sağlamayı hedeflemekte ve bu doğrultuda yerel yönetimlerin kapasitesini artırmayı amaçlamaktadır.



## ELoGE İlkeleri Kapsamında Değerlendirme



### Katılım, Temsiliyet ve Seçimlerin Adil Yapılması

Eylem planı, çeşitli paydaşlarla yapılan atölye çalışmaları ve geri bildirim süreçleriyle katılımcılığı desteklemektedir.



### Duyarlılık

Eylem planı, dezavantajlı grupların ihtiyaçlarına duyarlı yaklaşımlar içermektedir.



### Etkililik ve Verimlilik

Kaynakların etkili ve verimli kullanımı, eylem planının çeşitli faaliyetlerle toplumsal cinsiyet eşitliğinin sağlanmasında önemli bir role sahip olmaktadır.



### Yenilik ve Değişime Açık Olma

Toplumsal cinsiyet eşitliği ve ayrımcılığın önlenmesi konusunda yenilikçi çözümler ve yaklaşımlar sunmaktadır.



### İnsan Hakları, Kültürel Çeşitlilik ve Sosyal Kaynaşma

Toplumsal cinsiyet eşitliği, ayrımcılıkla mücadele ve dezavantajlı grupların entegrasyonu konusundaki odaklanmaktadır.



### Hesap Verebilirlik

Eylem planının uygulanması ve sonuçlarının kamuoyu ile şeffaf bir şekilde paylaşılmaktadır.



## Gelişim Alanları ve Öneriler

- Performansın Ölçülmesi**  
 Eylem planının etkisini ölçmek için öncesi ve sonrası karşılaştırmasını içeren, daha detaylı analitik yöntemler kullanılmalıdır. Özellikle, eğitim, sağlık, şiddet önleme, kurumsal dönüşüm, kentsel hizmetler ve istihdam başlıklarındaki faaliyetlerin somut sonuçları üzerine odaklanmalıdır.
- Katılımcılığı Artırma**  
 Yerel topluluğun eylem planına katılımını ve geri bildirimlerini teşvik edecek yöntemler geliştirilmelidir. Topluluk üyelerinin, özellikle hedef grupların (kadınlar, engelliler, yaşlılar ve çocuklar) planın hazırlanması ve uygulanmasında daha fazla söz sahibi olmalarını sağlanmalıdır.
- İş Birliğini Güçlendirme**  
 Kamu kurumları, sivil toplum kuruluşları ve özel sektör arasında iş birliğini teşvik eden mekanizmalar oluşturulmalıdır. Bu iş birliği, planın uygulama aşamasında kaynakların etkili kullanımını sağlayabilir ve geniş bir etki yaratma potansiyeline sahip yeni projelerin ortaya çıkmasına destek olabilir.
- Farkındalık ve Eğitim Programlarını Genişletme**  
 Toplumsal cinsiyet eşitliği konusunda farkındalığı artıracak ve bu planın amaçlarını destekle-

yecek eğitim programlarının kapsamı genişletilebilir. Kamu ve özel sektör çalışanlarına yönelik eğitimlerin yanı sıra, toplumun geneline yönelik bilgilendirici kampanyaların hazırlanması faydalı olabilir.

- **Sürdürülebilir Finansman Modelleri Geliştirme**  
Eylem planının uzun vadeli sürdürülebilirliğini sağlamak için alternatif finansman modelleri araştırılmalıdır. Bu, uluslararası fonlar, yerel kaynakların yenilikçi kullanımı ve özel sektör katkıları gibi çeşitli kaynaklardan destek almayı içerebilir.
- **Teknolojik Çözümlerden Yararlanma**  
Toplumsal cinsiyet eşitliği hedeflerine ulaşmak için teknolojik araçların ve platformların kullanımı teşvik edilebilir. Özellikle, bilgi ve kaynakların yaygınlaştırılması, eğitim programları ve farkındalık kampanyaları için dijital platformların etkili bir şekilde kullanılması planın ulaşılabilirliğini ve etkisini artırabilir.



## Değerlendirme

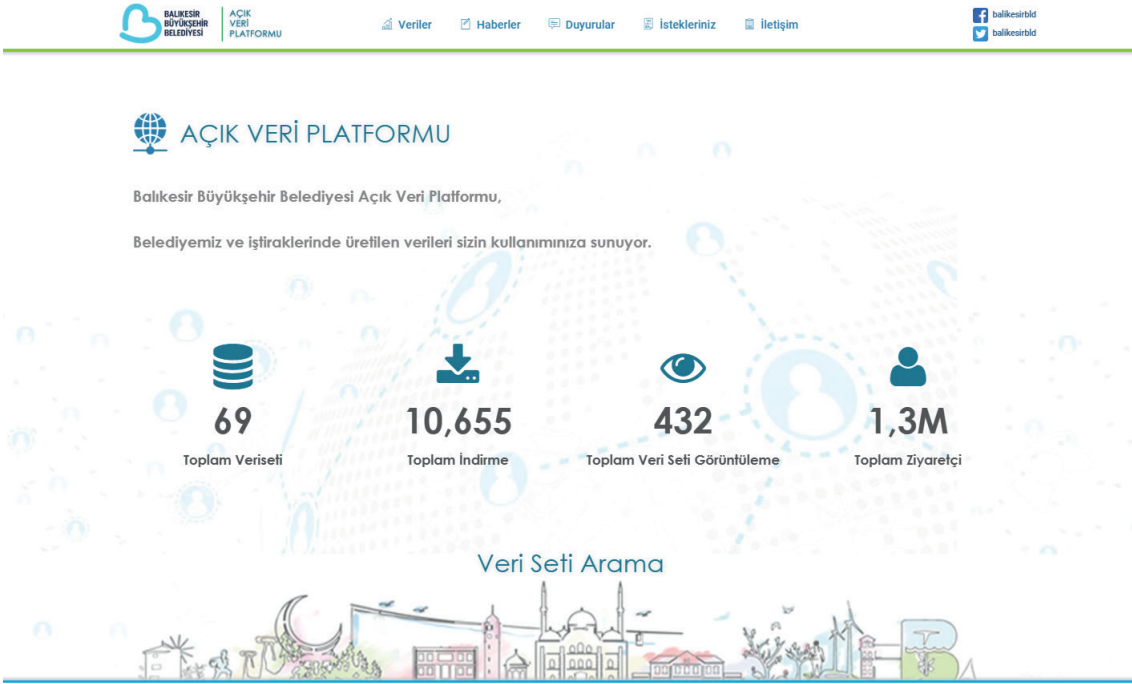
Antalya Büyükşehir Belediyesi'nin "2023-2025 Yerel Eşitlik Eylem Planı", toplumsal cinsiyet eşitliğini sağlama yolunda önemli bir adımdır. Bu plan, çeşitli eylem başlıkları ve hedefleriyle kadınların, çocukların, engellilerin ve yaşlıların yaşam kalitesini iyileştirme potansiyeline sahiptir. Ancak, planın etkililiğini artırmak ve sürdürülebilir bir değişim yaratmak için yukarıda belirtilen gelişim alanları ve önerilerin dikkate alınması önemlidir. Bu çerçevede, performansın ölçülmesi, katılımcılığın artırılması, iş birliğinin güçlendirilmesi, farkındalık ve eğitim programlarının genişletilmesi, sürdürülebilir finansman modellerinin geliştirilmesi ve teknolojik çözümlerden yararlanma, planın başarısını destekleyecek kritik unsurlardır.

# BALIKESİR BÜYÜKŞEHİR BELEDİYESİ

## Açık Veri Portalı

Balıkesir Büyükşehir Belediyesi, çağın gerekliliklerine uygun hizmet sunabilmek ve kent yönetimini daha etkin hale getirebilmek amacıyla “Akıllı Şehir” uygulamalarına büyük önem vermektedir. Bu çerçevede, Belediye tarafından geliştirilen “Açık Veri Portalı” projesi<sup>7</sup>, kent yönetiminde şeffaflık, açıklık ve etkinliği artırmayı hedeflemektedir.

Balıkesir Büyükşehir Belediyesi, şeffaflık ve bilgiye kolay erişim ilkeleri doğrultusunda 2020 Şubat ayında faaliyete geçirdiği “Açık Veri Portalı” ile yurttaşlara bilgiye erişim ve analiz imkânı sağlamaktadır. Portalda başlangıçta 43 veri seti sunulmuş, bir yıl içerisinde bu sayı 53’e çıkarılmıştır. Portal üzerinden erişilebilen veri setleri, çevre, ulaşım, yaşam, demografik yapı ve kırsal alanları kapsamakta olup, sürekli olarak güncellenmektedir.



Portal, kişisel verilerin korunması kapsamında anonimleştirilmiş veriler sunmakta ve lisanslı olarak paylaşılmaktadır. Kullanıcılar, Balıkesir Büyükşehir Belediyesi’ne atıfta bulunarak bu verileri kullanabilmektedir. Şu ana kadar toplam 69 veri seti içeren portalda 413 bin veri seti görüntülenmiş ve portal 1 milyon 700 bin kişi tarafından ziyaret edilmiştir.<sup>8</sup> Bu, portalın özellikle araştırmacılar ve akademisyenler tarafından yakından takip edildiğini göstermektedir.

<sup>7</sup> [acikveri.balikesir.bel.tr/](http://acikveri.balikesir.bel.tr/)

<sup>8</sup> 22.08.2024 tarihine kadar.



## ELoGE İlkeleri Kapsamında Değerlendirme



### Açıklık ve Şeffaflık

Açık veri platformu, belediye hizmetlerinin ve karar alma süreçlerinin yurttaşlar tarafından şeffaf bir şekilde takip edilmesini sağlamaktadır.



### Hesap Verebilirlik

Platform, belediyenin ürettiği verilerin paylaşılmasını sağlayarak, belediyenin yurttaşlarına karşı hesap verebilirliğini artırmaktadır.



## Gelişim Alanları ve Öneriler

- **Kullanıcı Eğitimi ve Bilinçlendirme**  
Yurttaşların ve paydaşların platformu daha etkin kullanabilmeleri için eğitimler ve bilgilendirme kampanyaları düzenlenebilir.
- **Kullanıcı Geri Bildirim Mekanizması**  
Platformun iyileştirilmesi için kullanıcı geri bildirimleri aktif olarak toplanabilir ve değerlendirilebilir.
- **Veri Kalitesi ve Güncelliği**  
Yayınlanan veri setlerinin kalitesinin ve güncelliğinin sürekli olarak gözden geçirilmesi ve iyileştirilmesi gerekmektedir.
- **Erişilebilirlik ve Kullanılabilirlik**  
Platformun erişilebilirliğinin ve kullanılabilirliğinin artırılması için teknik iyileştirmelerin yapılması gerekmektedir.



## Değerlendirme

Balıkesir Büyükşehir Belediyesi'nin Açık Veri Platformu, 69 veri seti, 9,535 indirme, 370 bin veri seti görüntüleme ve 1,7 milyon ziyaretçi sayısı ile önemli bir başarıya ulaşmıştır. Platform, kentsel gelişim ve belediye hizmetlerine dair şeffaf ve erişilebilir bir veri kaynağı olarak kritik bir rol oynamaktadır. Bu başarı, yurttaşların ve paydaşların belediye hizmetlerine ve kentsel yaşama ilişkin verilere olan ilgisini ve ihtiyacını göstermektedir.

Platformun sunmuş olduğu açık veri erişimi, yurttaşların ve paydaşların bilgiye dayalı kararlar almasını, araştırmalar yapmasını ve kentsel projeler geliştirmesini kolaylaştırarak, kentin gelişimine katkıda bulunmaktadır.



# İSTANBUL BÜYÜKŞEHİR BELEDİYESİ

## Bütçem İstanbul: Bütçe Senin, Karar Senin

İstanbul Büyükşehir Belediyesi'nin "Bütçem İstanbul: Bütçe Senin, Karar Senin"<sup>9</sup> uygulaması, 2022'den itibaren uygulamaya koyulan ve devam eden bir Katılımcı Bütçe modelidir. Bu modelle İstanbullular, belediye hizmetleri ve yatırımlar konusunda karar süreçlerine doğrudan ve aktif olarak katılım sağlamakta, bu sayede şeffaf ve katılımcı bir yönetim anlayışı benimsenmekte, yerel demokrasi güçlendirilmekte ve yurttaşların kent üzerindeki söz sahipliği artırılmaktadır.

Uygulama, "Proje Başvurularının Alınması", "Ön ve Teknik Değerlendirmelerin Yapılması", "Projelerin Oylamaya Sunulması", "Oylama Sonuçlarının Açıklanması" ile "Uygulama, İzleme ve Raporlama" aşamalarından oluşmaktadır.



Süreç, 2021 ve 2022 yıllarında, İstanbul Kent Konseyi tarafından düzenlenen toplantılarla ve dijital platformlar, ilçe kent konseyleri, muhtarlar buluşmaları gibi çeşitli araçlarla başlatılmıştır. Her iki yılda da proje başvuruları ve fikirler toplanarak saha çalışmaları ve fikir maratonları düzenlenmiştir. Bu süreçte, Sosyal Hizmetler, Kültürel Yaşam, Afet Yönetimi, İmar ve Şehircilik, Çevre ve İklim Değişikliği, Ulaşım ve Sağlık ve Spor gibi 7 temada proje geliştirme çalışmaları yapılmıştır ve takiben proje önerileri toplanmıştır. İkinci adım ise ön değerlendirme ve teknik değerlendirme aşamalarından oluşur. Ön değerlendirme, projelerin İstanbul'da ikamet eden kişiler veya STK'lar tarafından sunulmuş, İBB'nin görev alanına uygun, İBB Stratejik Planı ile uyumlu ve SMART hedeflere sahip olup olmadığını belirlemektedir. Teknik değerlendirme ise projelerin yasal ve teknik yapılabilirliği, uygulama süresi, bütçesi ve hedef kitleye etkisini değerlendirmektedir.

Üçüncü adım ön ve teknik değerlendirmeleri geçen projelerin İstanbullular tarafından oylandığı aşamadır. Bu aşamada, projeler butcesenin.istanbul web sitesinde paylaşılarak, İstanbullulara sanal para ile oy kullanma imkânı tanınmıştır. 2022 yılında 77 proje için 14.834 oy kullanılmıştır. Oylama sonuçlarına göre, her iki yılda da seçilen projeler İBB bütçesine dâhil edilmiştir. 2021'de çevre, sosyal, ulaşım ve diğer temalarda projeler öne çıkarken 2022'de de benzer şekilde çeşitli temalarda projeler bütçeye alınmıştır. Seçilen projelerin uygulama

süreci kamuoyuna düzenli olarak duyurulmuş ve projelerin hayata geçirilmesi için ilgili birimlerle koordinasyon sağlanmıştır.



## ELOGE İlkeleri Kapsamında Değerlendirme



### Katılım, Temsiliyet ve Seçimlerin Adil Yapılması

Yurttaşların belediye projelerine doğrudan katılımı, bu ilkeyi desteklemektedir.



### Açıklık ve Şeffaflık

Katılımcı bütçeleme süreci, belediye hizmetlerinde açıklığı ve şeffaflığı artırmaktadır.



### Hesap Verebilirlik

Yurttaşların projeleri seçme ve önerme süreci, belediyenin hesap verebilirliğini güçlendirmektedir.



## Gelişim Alanları ve Öneriler

- **Bilgilendirme ve Eğitim Çalışmalarının Artırılması**  
Yurttaşların projeleri nasıl önerip, oylayacakları konusunda daha fazla bilgilendirme ve eğitim verilmesi gerekmektedir.
- **Geri Bildirim Mekanizmalarının Güçlendirilmesi**  
Seçilen projelerin uygulanma süreçleri hakkında yurttaşlara düzenli geri bildirim sağlanması gerekmektedir.
- **Katılımın Teşvik Edilmesi**  
Katılımcı bütçe modeline daha fazla yurttaşın katılımının teşvik edilmesi için çeşitli kampanyalar düzenlenebilir.



## Değerlendirme

“Bütçem İstanbul: Bütçe Senin, Karar Senin” uygulaması, İstanbul Büyükşehir Belediyesi'nin yerel demokrasiyi güçlendirmeye, şeffaflık ve hesap verebilirliği artırmaya yönelik önemli bir adımı temsil etmektedir. 670 proje başvurusu alınması, 77 projenin oylamaya sunulması ve 28 projenin seçilerek yatırım bütçesine dahil edilmesi, modelin başarılı bir şekilde uygulandığını göstermektedir. Bu süreç, İstanbul'da yaşayan yurttaşların kent yönetimine ve kaynak kullanımına aktif katılımını sağlamış, İstanbul'un sorunlarına yönelik çözümlerin geliştirilmesine katkıda bulunmuştur.

# İSTANBUL BÜYÜKŞEHİR BELEDİYESİ

## Askı Plan Uygulaması

Askı Plan<sup>10</sup>, İstanbul Büyükşehir Belediyesi Meclisi ve İBB Başkanlığı tarafından onaylanan plan ve plan tadilatlarının, yurttaşlara dijital ortamda ulaşılabilirliğini sağlayan, Coğrafi Bilgi Sistemleri tabanlı bir web uygulamasıdır. Bu uygulama, yurttaşların planların askıya çıktığı tarihleri ve itiraz sürelerini anında öğrenmelerini ve itiraz haklarını zamanında kullanmalarını mümkün kılmaktadır.

Uygulama, şeffaf belediyecilik ve katılımcı yurttaşlık ilkeleri doğrultusunda geliştirilmiştir. Yurttaşların imar planları hakkında bilgi sahibi olmalarını ve şehre dair karar süreçlerinde aktif rol oynamalarını hedeflemektedir. Bu çerçevede, Askı Plan web uygulaması zaman, ulaşılabilirlik ve emek kazancı sağlayarak, olası mağduriyetlerin önüne geçmeyi ve belediye hizmetlerinde kapsayıcılığı artırmayı amaçlamaktadır.

### Askıya çıkan imar planlarında yeni bir dönem başlıyor

Daha önce ilan edilen planlar ve plan değişiklikleri, yasal zorunluluklar yüzünden, belediye binasında fiziki olarak askıya çıkıyor, sadece internet sayfasından duyuruluyordu. Bu durum da karışıklara, mağduriyetlere neden oluyordu. İtirazlar zamanında yapılamıyor, bilgi eksikliğinden hak kayıpları yaşanabiliyordu.



**Bizim parselin imarı mı değişmiş?  
Yoksa kamulaştırma mı olmuş?  
Ya annemlerin mahallesi? O da askıya çıkmış mı?**

**Artık endişeleriniz sona eriyor! —**

### Askıda Plan SMS ile imar planları artık cebinizde!

İstanbul Büyükşehir Belediyesi daha önce hiçbir belediyenin yapmadığı, yepyeni bir hizmeti hayata geçiriyor.

Artık mahallenizle, sokağınızla ilgili askıya çıkarılan tüm imar planlarından anında haberinizi olacaksınız. Hepsinin bilgisi, askıya çıktığı anda SMS ile cep telefonunuza gelecek.

Yapmanız gereken tek şey gelen linke tıklamak.



### Yalnızca mahallenizle de sınırlı değil

İsterseniz İstanbul'un herhangi bir yeri hakkında da bilgi edinebilir, şehirdeki gelişmeleri takip edebilirsiniz. Bunun için [planaski.ibb.gov.tr](http://planaski.ibb.gov.tr) adresine girmeniz ve bilgilerinizi güncellenmeniz yeterli.



Uygulama, SMS bilgilendirme sistemi ile desteklenmektedir. Yurttaşlar, kendi mahallerindeki veya İstanbul genelindeki askıya çıkarılmış imar planlarının takibini SMS yoluyla yapabilir. SMS içeriklerinde, askıya çıkan planın bilgileri, askı süresi, planın incelenebileceği internet adresinin linki ve itiraz hakkının hatırlatılması sağlanmaktadır. Katılımcı imar planlama süreçleri için, yurttaşlar anlık olarak bilgilendirilir ve 30 günlük itiraz süresi dolmadan planla

<sup>10</sup> [cbsakademi.ibb.istanbul/proje/aski-plan/#:~:text=Ask%C4%B1%20Plan%2C%20%C4%B0BB%20Meclisi%20ve,CBS%20tabanlı%C4%B1%20bir%20web%20uygulaması%C4%B1d%C4%B1r.](http://cbsakademi.ibb.istanbul/proje/aski-plan/#:~:text=Ask%C4%B1%20Plan%2C%20%C4%B0BB%20Meclisi%20ve,CBS%20tabanlı%C4%B1%20bir%20web%20uygulaması%C4%B1d%C4%B1r.)

ilgili itirazlarını ilgili birimlere başvurarak gerçekleştirebilmektedirler. Bu süreç, şehrin planlanmasında yurttaşların katılımını teşvik etmekte ve planlama sürecinde daha geniş bir paydaş katılımı sağlamaktadır.



## ELOGE İlkeleri Kapsamında Değerlendirme



### Katılım, Temsiliyet ve Seçimlerin Adil Yapılması

Yurttaşların planlama süreçlerine katılımı ve itiraz hakkının kolaylaştırılması, katılımcı demokrasiyi güçlendirmektedir.



### Açıklık ve Şeffaflık

İmar planlarının dijital ortamda askıya çıkarılması, kent planlamasında şeffaflığı artırmaktadır.



### Yenilik ve Değişime Açık Olma

“Şeffaf Ankara” platformu, dijital çözümler ve teknolojik yenilikler kullanarak kentle ilgili verilerin paylaşımını sağlamasıyla, yenilikçi bir yaklaşımı desteklemektedir.



### Hesap Verebilirlik

Platform, belediyenin yurttaşlara karşı hesap verebilirliğini artırır, çünkü tüm kararlar, çalışmalar ve kentle ilgili veriler kamuoyu ile paylaşılmaktadır.



## Gelişim Alanları ve Öneriler

- **Kullanıcı Dostu Arayüz Geliştirmeleri**  
Web uygulamasının daha kullanıcı dostu hale getirilmesi, planların ve itiraz süreçlerinin daha kolay anlaşılmasını sağlayabilir.
- **Bilgilendirme ve Farkındalık Kampanyaları**  
Yurttaşların uygulamadan haberdar olmaları ve nasıl kullanacakları konusunda bilgilendirilmesi için kampanyalar düzenlenmelidir.
- **Geribildirim ve İyileştirme Süreçleri**  
Yurttaşlardan gelen geri bildirimlerin toplanması ve uygulamanın iyileştirilmesi için değerlendirilmesi uygulamanın gelişiminde önemli bir rol oynayabilir.
- **Erişilebilirlik ve Engellsiz Kullanım**  
Uygulamanın engelli bireyler dahil herkes tarafından kolayca kullanılabilir olmasını sağlamak için erişilebilirlik özelliklerinin güçlendirilmesi gerekmektedir.



## Değerlendirme

“İBB Plan Askı” uygulaması, İstanbul’daki imar planlarına ilişkin süreçlerin şeffaflığını artırarak yurttaşların kent planlamasına etkin bir şekilde katılımını sağlamıştır. Uygulama sayesinde yurttaşlar, itiraz hakkını zamanında ve kolay bir şekilde kullanabilmekte, böylece belediye hizmetlerinde kapsayıcılık ve katılımcılık artmıştır. Uygulamanın başarısı, web sitesi ziyaretçi istatistikleri, SMS bilgilendirme sistemi kullanım oranları, itiraz sürecine ilişkin geri bildirimler ve katılım oranları ile takip edilmektedir. Bu sürecin devamında, yurttaşların geri bildirimleri ve katılımları, uygulamanın daha da iyileştirilmesi için değerli kaynaklar olarak kullanılabilir.

# İZMİR BÜYÜKŞEHİR BELEDİYESİ

## Acil Çözüm Ekibi

İzmir Büyükşehir Belediyesi Acil Çözüm Ekibi<sup>11</sup>, dezavantajlı mahallelerdeki yerel sorunlara katılımcı çözümler üretmek amacıyla, sosyo-ekonomik ve sosyo-kültürel farklılıkların yarattığı mekânsal ayrışmalar üzerine çalışmalar yapmaktadır. Bu çalışmalar, “birlikte karar verme” ve “birlikte yönetme” ilkeleri doğrultusunda, dezavantajlı bölgelerdeki sosyal ve yapısal sorunlara dair doğru bilgi edinilmesini ve bu bilgilerin belediye yönetimiyle paylaşılmasını hedeflemektedir.

Çalışmanın ilk aşaması, İzmir’in metropol ilçelerinde bulunan mahallelerin sosyal yapı ve kentsel olanaklara erişme düzeyinin dezavantajlı olma durumlarının saptanmasıdır. Ardından, bu bölgelerde yaşayan her hane ile yüz yüze mülakatlar gerçekleştirilmektedir. Bu mülakatlar, mahalle sakinlerinin yerel hizmet eksiklikleri ve sosyal sorunlara dair görüşlerini sistematik bir şekilde kaydederek bilimsel analizler ile bölgeye dair bütüncül sonuçlar elde edilmesini sağlamaktadır.



Saha çalışmasından elde edilen veriler, İzmir Büyükşehir Belediyesi yönetimi ile paylaşılmakta ve bölgedeki sorunların çözümü için somut adımlar atılması planlanmaktadır. Bu sürecin her aşamasında mahalle sakinleriyle düzenli toplantılar yapılarak geri bildirim alınır ve çözümler mahalle sakinlerinin katılımıyla uygulanmaktadır. Çözümlerin sürdürülebilirliğini sağlamak için mahalle sakinleri ile iletişim devam ettirilmektedir.

Öne çıkan projeler arasında, Lale Parkı, Fırat Fidanlığı Yaşayan Parkı, Peker Parkı, Meriç Yaşayan Parkı gibi toplumsal katılımı tamamlanan parklar ve spor tesisleri yer alır. Ayrıca, mahalle bostanları, mini kütüphaneler, ücretsiz internet bağlantı noktaları, ibadethane onarımları ve aşevi gibi sosyal projeler de hayata geçirilmiştir. Bu projeler, dezavantajlı mahallelerdeki hizmet eksikliklerini gidermeyi, yerel demokrasiyi güçlendirmeyi ve kentsel adaleti sağlamayı hedeflemektedir.



### ELOGE İlkeleri Kapsamında Değerlendirme



#### Katılım, Temsilîyet ve Seçimlerin Adil Yapılması

Proje, mahalle sakinlerinin yerel yönetim karar süreçlerine aktif olarak katılımını sağlayarak bu ilkeyi desteklemektedir.

11 [acilcozumekibi.izmir.bel.tr/](http://acilcozumekibi.izmir.bel.tr/)



#### Açıklık ve Şeffaflık

Sorunların çözüm sürecinde mahalle sakinleriyle yapılan görüşmeler ve alınan kararlar, belediye çalışmalarının şeffaflığını artırmıştır.



#### Hesap Verebilirlik

Yürütülen saha araştırmaları ve elde edilen sonuçların belediye yönetimi ile paylaşılması, hesap verebilirliği güçlendiren bir mekanizma oluşturmuştur.



## Gelişim Alanları ve Öneriler

- Sürekli İzleme ve Değerlendirme**  
 Projenin etkilerinin sürekli izlenmesi ve değerlendirilmesi, uygulanan çözümlerin etkinliğini artırabilir ve gelecekte benzer sorunların önlenmesine yardımcı olabilir.
- Genişletilmiş Katılım**  
 Dezavantajlı gruplardan daha fazla bireyin projeye katılımını sağlayacak yöntemlerin geliştirilmesi gerekmektedir.
- Teknolojinin Etkin Kullanımı**  
 Sorunların raporlanması ve çözüm sürecinin takibi için dijital platformlar ve sosyal medyanın daha etkin kullanılması, projenin ulaşılabilirliğini ve etkisini artırabilir.
- Yenilikçi Çözümler ve Uygulamalar**  
 Dezavantajlı mahallelerin karşılaştığı spesifik sorunlara yönelik yenilikçi ve sürdürülebilir çözümlerin geliştirilmesi için çevre dostu ve toplu katılıma dayalı projeler geliştirilebilir.
- Eğitim ve Farkındalık Artırma Çalışmaları**  
 Mahalle sakinlerinin yerel yönetim süreçlerine katılımının önemi ve katılımcı demokrasinin değeri hakkında eğitim ve farkındalık artırma programları düzenlenebilir. Bu tür programlar, yurttaşların yerel yönetimlerle etkileşimini ve topluluk içindeki sosyal sorumluluk bilincini artırabilir.
- Çapraz Sektörel İş Birlikleri**  
 Yerel yönetimler, sivil toplum kuruluşları, akademik kurumlar ve özel sektör arasında iş birlikleri teşvik edilmelidir. Bu iş birlikleri, dezavantajlı mahallelerdeki sorunların çözümüne yönelik daha geniş bir perspektif ve kaynak sunabilir.
- Süreçlerin Dokümantasyonu ve Paylaşımı**  
 Acil Çözüm Ekibi tarafından yürütülen çalışmaların ve elde edilen başarı hikayelerinin dokümantasyonu ve bunların diğer belediyelerle ve ilgili paydaşlarla paylaşılması, benzer sorunlarla karşılaşan diğer topluluklara rehberlik edebilir ve iyi uygulama örneklerinin yayılmasına katkı sağlayabilir.



## Değerlendirme

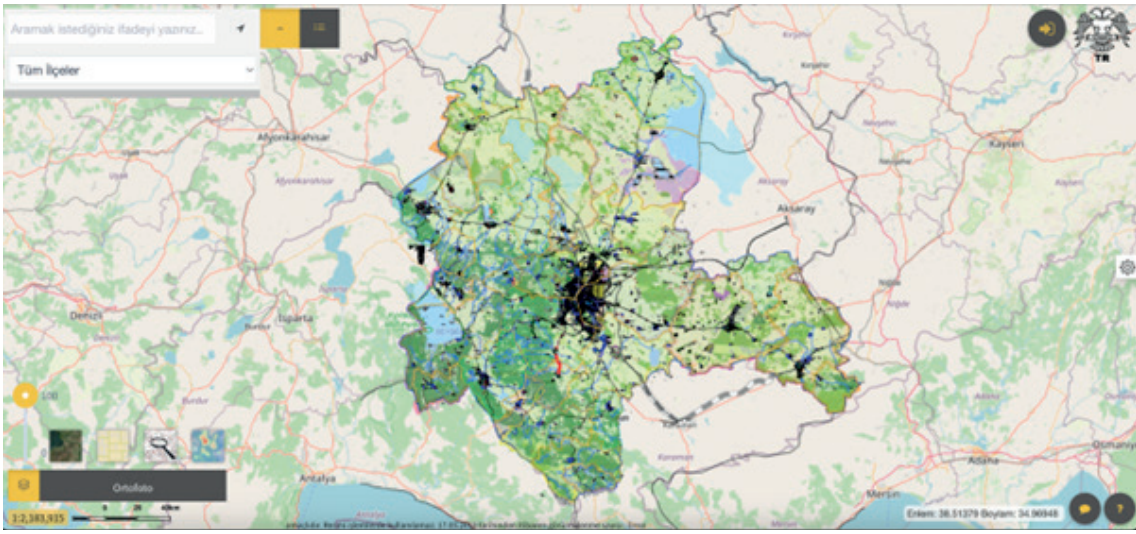
Sonuç olarak, İzmir Büyükşehir Belediyesi'nin Acil Çözüm Ekibi projesi, yerel yönetimlerin topluluklarla nasıl etkili bir şekilde iş birliği yapabileceğinin ve toplumsal katılımın yerel yönetim karar alma süreçlerine nasıl olumlu katkılar sağlayabileceğinin somut bir örneğini sunmaktadır. Proje, kentsel sorunlara karşı toplum odaklı yaklaşımların benimsenmesi gerektiğini vurgulamakta ve yerel yönetimler için önemli bir referans noktası oluşturmaktadır.



# KONYA BÜYÜKŞEHİR BELEDİYESİ

## Plan Tadilatının Web Tabanlı Görüntülenmesi

Konya Büyükşehir Belediyesi'nin "Plan Tadilatının Web Tabanlı Görüntülenmesi" uygulaması<sup>12</sup>, 2022 yılında başlatılmıştır. Bu uygulama, Konya il genelinde planlama işlemlerine yönelik tadilat faaliyetlerinin elektronik ortamda kolaylıkla erişilebilir kılınmasını, yurttaşların plan tadilatı süreçlerine aktif olarak katılımını sağlamayı ve şeffaflık ile hesap verebilirliği artırmayı amaçlamaktadır.



Bu elektronik platform, belediye meclisince alınan planlama kararlarını yurttaşlara açık bir şekilde sunar. Yerli ve milli imkanlar kullanılarak geliştirilen imar portalı üzerinden, alınan kararlar ve tadilat faaliyetleri e-imza destekli olarak elektronik askıya alınmaktadır. Yurttaşlar, portal üzerinden tadilat dosyalarını inceleyebilir ve süreçler hakkında bilgi alabilirler.



### ELOGE İlkeleri Kapsamında Değerlendirme



#### Açıklık ve Şeffaflık

Uygulama, planlama süreçlerinin yurttaşlar tarafından kolaylıkla görüntülenmesini sağlayarak belediye hizmetlerinde şeffaflığı artırmaktadır.



#### Hesap Verebilirlik

Elektronik askı ve imar portalı, belediyenin yurttaşlara karşı hesap verebilirliğini güçlendirir, çünkü tüm karar ve tadilat süreçleri açıkça paylaşılmaktadır.



## Gelişim Alanları ve Öneriler

- **Kullanıcı Dostu Arayüz Tasarımı**  
Portalın daha kullanıcı dostu hale getirilmesi, yurttaşların bilgiye erişimini kolaylaştırabilir.
- **Aktif Katılım Mekanizmaları**  
Yurttaşların plan tadilat süreçlerine yönelik görüş ve önerilerini sunabilecekleri interaktif araçların entegrasyonu katılımı güçlendirebilir.
- **Eğitim ve Bilgilendirme**  
Yurttaşları imar planı süreçleri ve portalın kullanımı hakkında bilgilendirmek için eğitimlerin ve bilgilendirme materyallerinin sağlanması gerekmektedir.
- **Geribildirim ve İyileştirme**  
Yurttaş geri bildirimleri toplanılarak sürekli iyileştirme için kullanılabilir.



## Değerlendirme

Konya Büyükşehir Belediyesi'nin "Plan Tadilatının Web Tabanlı Görüntülenmesi" uygulaması, kent planlaması süreçlerinde yurttaş katılımını teşvik eden ve şeffaflığı ön planda tutan bir yaklaşım sunmaktadır. Bu platform, planlama süreçlerinin kolaylıkla izlenebilir ve erişilebilir olmasını sağlayarak, yurttaşların belediye hizmetleri üzerindeki güvenini artırma potansiyeline sahiptir.

Ancak, uygulamanın tam potansiyeline ulaşabilmesi için, yurttaşların platformu etkili bir şekilde kullanabilmelerini sağlayacak eğitim ve bilgilendirme faaliyetlerine ihtiyaç vardır. Ayrıca, kullanıcı geri bildirimlerinin sürekli olarak toplanması ve değerlendirilmesi, platformun daha da iyileştirilmesine yardımcı olacaktır. Bu geri bildirimler, portalın kullanım kolaylığını artıracak ve yurttaşların ihtiyaçlarına daha iyi hizmet edecek düzenlemeler için temel teşkil edebilir.

Yurttaşların plan tadilatı süreçlerine yönelik bilgilere kolaylıkla erişebilmesi, şeffaflık ve hesap verebilirliğin somut bir göstergesi olarak değerlendirilebilir. Bu durum, belediyenin yurttaşlarla olan ilişkisini güçlendirecek ve topluluk içindeki güveni artıracaktır. Aynı zamanda, yurttaşların kendi yaşadıkları çevreyi şekillendiren kararlara aktif olarak katılımını sağlamak, demokratik katılımın önemli bir unsuru olarak kabul edilebilir.



# MERSİN BÜYÜKŞEHİR BELEDİYESİ

## Yerel Eşitlik Eylem Planı

Mersin Büyükşehir Belediyesi'nin yerel eşitlik çalışmalarını ana akımlaştırma amacıyla yürüttüğü faaliyetler, kırılgan grupların (kadınlar, çocuklar, yaşlılar, engelliler, mülteciler) ihtiyaçlarını merkeze alarak belediyeye yol haritası ve kılavuz oluşturmayı hedeflemektedir. Bu kapsamda, eşitlik çalışmaları planlanmakta, bütçe ile ilişkilendirilmekte, belgelendirilmekte ve tüm belediye birimlerinde uygulanmaktadır.

Mersin Büyükşehir Belediyesi'nin Yerel Eşitlik Eylem Planı<sup>13</sup>, üst politika analizi, mevcut durum değerlendirmesi, hedeflerin gerçekçi ve ölçülebilir olması, faaliyet ve göstergelerin net tanımlanması gibi özellikleriyle dikkat çekmektedir. Bu plan, tüm kırılgan grupları kapsamakta ve sorumlulukları belirli kişilerce üstlenilmektedir. Eşitlik çalışmalarının sürdürülebilir olması için belediyenin hizmetlerinde kırılgan grupların özel gereksinimleri dikkate alınmaktadır. Kadının güçlenmesi, kamusal alana katılması, toplumsal cinsiyet eşitliği farkındalığının artırılması gibi hedefler doğrultusunda çalışmalar yürütülmektedir. Belediyenin tüm birimlerinde hizmetler, eşitlik perspektifiyle sunulmakta ve cinsiyete duyarlı veri tutulmaktadır.



Planın uygulanması sırasında, sorumlu dairelerden belirli periyotlarla toplumsal cinsiyete duyarlı veriler talep edilmekte ve bu veriler hedef tablosuna işlenerek raporlanmaktadır. Yıl sonunda yapılan izleme toplantıları ile planın uygulanması ve sonuçları değerlendirilmektedir. İzleme toplantıları, yerel eşitlik eylem planının bir parçası olarak taahhüt edilmiştir.

Bu çalışmalar sonucunda belediyenin hizmet sunum biçimi değişmiş, olumlu kota uygulamaları geliştirilmiş, kadın personel sayısı artmış, toplumsal cinsiyet eşitliği ve ayrımcılıkla

13 [www.mersin.bel.tr/uploads/files/yerel%20e%C5%9Fitlik%20plan%C4%B1.pdf](http://www.mersin.bel.tr/uploads/files/yerel%20e%C5%9Fitlik%20plan%C4%B1.pdf)

mücadele eğitimleri düzenlenmiş ve otogarda kadın danışma merkezi kurulmuştur. Tüm bu faaliyetler, belediyenin eşitlik çalışmalarında kurumsal bir dönüşüm sağlamıştır.



## ELoGE İlkeleri Kapsamında Değerlendirme



### Etkililik ve Verimlilik

Eşitlik Eylem Planı, hizmetlerin etkin ve verimli bir şekilde kırılgan gruplara sunulmasını hedeflemektedir.



### Açıklık ve Şeffaflık

Planın hazırlanış süreci ve uygulama sonuçları paydaşlarla şeffaf bir şekilde paylaşılmaktadır.



### İnsan Hakları, Kültürel Çeşitlilik ve Sosyal Kaynaşma

Eşitlik Eylem Planı, insan haklarına saygıyı, kültürel çeşitliliği ve sosyal kaynaşmayı desteklemektedir.



### Hesap Verebilirlik

Planın izlenmesi ve değerlendirilmesi süreçleri, belediyenin hesap verebilirliğini güçlendirmektedir.



## Gelişim Alanları ve Öneriler

- **Kapsamlı Eğitim Programları**  
Belediye personeline yönelik, toplumsal cinsiyet eşitliği ve ayrımcılıkla mücadele konusunda kapsamlı eğitim programları düzenlenebilir.
- **Katılımcı Planlama Süreçleri**  
Eşitlik Eylem Planının hazırlık ve uygulama aşamalarında kırılgan grupların temsilcilerinin ve sivil toplum kuruluşlarının daha fazla katılımının sağlanması gerekmektedir.



## Değerlendirme

Mersin Büyükşehir Belediyesi'nin Yerel Eşitlik Eylem Planı, belediye hizmetlerinde eşitliği sağlama ve toplumsal cinsiyet eşitliği farkındalığını artırma konusunda önemli adımlar atmıştır. Planın uygulanmasıyla, belediye birimlerinde eşitlik perspektifi güçlendirilmiş ve kırılgan grupların belediye hizmetlerine erişimi kolaylaştırılmıştır. Yapılan eğitimler ve bilinçlendirme çalışmaları sayesinde, belediye personelinin toplumsal cinsiyet eşitliği ve ayrımcılıkla mücadele konularında daha bilinçli hale gelmesi sağlanmıştır. Bu da hizmet sunumunun kalitesini artırmış ve toplumun genelinde pozitif bir değişim yaratmıştır. Kadın danışma merkezinin kurulması, çocuk meclisinin oluşturulması ve toplumsal cinsiyete dayalı bütçeleme alt yapısının geliştirilmesi gibi somut adımlar, planın etkisinin somut örnekleridir.

Ancak, süreçlerin devamlılığını sağlamak ve eşitlik çalışmalarının kalıcılığını garantilemek adına, izleme ve değerlendirme mekanizmalarının daha da güçlendirilmesi gerekmektedir. Sonuç olarak, Mersin Büyükşehir Belediyesi'nin Yerel Eşitlik Eylem Planı, belediyenin tüm hizmetlerinde eşitliği sağlama ve toplumsal cinsiyet eşitliği farkındalığını artırma konusunda önemli bir adım olarak değerlendirilmektedir. Planın başarısı, diğer belediyelere de örnek teşkil etmekte ve yerel düzeyde eşitlik çalışmalarının nasıl entegre edilebileceği konusunda bir rehber oluşturmaktadır.



# İYİ UYGULAMA ÖRNEKLERİ

## İLÇELER

## BANDIRMA BELEDİYESİ

### Mahalle Buluşmaları Projesi

01/09/2023-26/10/2023 tarihleri arasında “Senin Şehrin Senin Mahallen” başlığı ile düzenlenen Mahalle Çalıştayları<sup>14</sup>, Bandırma’da yaşayan yurttaşların, dezavantajlı grupların ve tüm paydaşların belediye hizmetlerine doğrudan katılımını sağlamak amacıyla gerçekleştirilmiştir. Çalıştayların temel hedefi, 2024-2028 dönemine ait Stratejik Plan çalışmalarına yön vermek ve özellikle yaşlılar, çocuklar, engelli yurttaşlar gibi belediyeye ve başkana ulaşmakta zorluk çeken kesimlerin talep ve önerilerini birinci elden toplamaktır. Bu çalıştaylar, Bandırma ilçesinde yaşayan 1.378 yurttaş ve mahalle muhtarlarının katılımıyla gerçekleştirilmiştir. Ayrıca, Sosyal Yardım İşleri Müdürlüğü bünyesinde kurulan İstihdam Ofisi, çalıştaylar süresince iş arayan yurttaşlardan başvuruları alarak, işverenlerle iletişim sağlayıp istihdam olanakları sunmuştur.



Çalıştaylar, Strateji Geliştirme Müdürlüğü tarafından Proje Yönetimi metodolojisiyle tasarlanmış ve yönetilmiştir. Proje boyunca yurttaşlardan gelen geri bildirimler ve öneriler, 2024-2029 Stratejik Planı’na girdi oluşturacak proje konularının belirlenmesine olanak sağlamıştır. Özellikle belediyeye ulaşmakta güçlük çeken dezavantajlı grupların taleplerini bizzat belediye başkanına iletebilmesi hedeflenmiştir. Bu süreç, yurttaşların belediye başkanı ile ilk kez yüz yüze görüşme fırsatı bulmalarını ve belediye yönetimine doğrudan katkı sunmalarını sağlamıştır. Çalıştaylar sonucunda, yurttaşların proje önerileri, en önemli sorunları, istek ve şikayetleri toplanmış ve analiz edilmiştir. Bu süreç, interaktif ve etkin bir yönetim kültürünün oluşmasına katkı sağlamıştır.

14 [www.bandirmayasam.com.tr/gundem/baskan-mahalle-bulusmalarina-devam-ediyor-221544](http://www.bandirmayasam.com.tr/gundem/baskan-mahalle-bulusmalarina-devam-ediyor-221544)

Çalıştay sürecinde toplanan veriler ve talepler ilgili belediye müdürlüklerine iletilmiş ve düzenli olarak kontrol edilmiştir. Ayrıca, Balıkesir Büyükşehir Belediyesi ve diğer ilgili kurumlarla koordinasyon sağlanarak yurttaşların talepleri gerekli mercilere ulaştırılmıştır. Çalıştayların sonuçları, 2024-2028 Stratejik Planı'nda değerlendirilecek ve belediye hizmetlerine yön vermek üzere kullanılacaktır.



## ELOGE İlkeleri Kapsamında Değerlendirme



### Katılım, Temsiliyet ve Seçimlerin Adil Yapılması

Yurttaşların ve muhtarların katılımı ile gerçekleştirilen bu çalıştaylar, yerel yönetim süreçlerine katılımı ve temsiliyeti artırmaktadır.



### Duyarlılık

Yerel yönetimin yurttaşların beklenti ve ihtiyaçlarına duyarlı bir şekilde yanıt vermektedir.



### Açıklık ve Şeffaflık

Mahalle çalıştaylarının düzenlenmesi ve sonuçlarının kamuoyu ile paylaşılması, belediye işleyişinde açıklığı ve şeffaflığı teşvik etmektedir.



### Hesap Verebilirlik

Yurttaşların talep ve önerilerinin kayıt altına alınması ve bu taleplerin takip edilmesi, hesap verebilirliği artırmaktadır.



## Gelişim Alanları ve Öneriler

- **Erişilebilirlik ve Katılımın Artırılması**  
Daha fazla yurttaşın çalıştaylara katılımını sağlamak için etkinliklerin reklamı ve bilgilendirilmesi konusunda çeşitli kanallar (sosyal medya, yerel basın, broşür dağıtımı vb.) kullanılabilir.
- **Geri Bildirim Mekanizmasının Güçlendirilmesi**  
Yurttaşlardan alınan geri bildirimlerin ve önerilerin değerlendirilmesi ve uygulanabilirliğinin artırılması için sistemli bir mekanizma oluşturulabilir.
- **Uzun Vadeli Etki Analizi**  
Projelerin uzun vadeli etkilerini ölçmek ve izlemek için bir sistem kurularak yapılan çalışmaların sürdürülebilirliğini ve etkisinin zaman içinde nasıl geliştiğini değerlendirilebilir.
- **Çok Kanallı İletişim Stratejisi**  
Çalıştaylara katılımı ve etkileşimi artırmak için çeşitli iletişim kanallarının entegre edilmesi. Böylece, daha geniş bir kitleye ulaşılabilir ve çalıştaylar hakkında bilgi verilirken çeşitli yurttaş gruplarının dikkatini çekmek mümkün olabilir.
- **Takip ve Değerlendirme Süreçlerinin Güçlendirilmesi**  
Proje sonuçlarının ve yurttaşların önerilerinin uygulamaya alınmasının takibi için daha güçlü bir sistem kurulmalıdır. Böyle bir sistem projenin somut çıktılarını ve yurttaşların geri bildirimlerinin etkili bir şekilde yönetilmesini sağlayacaktır.

- **Katılımcıların Çeşitliliğinin Artırılması**  
Engelli yurttaşlar, yaşlılar ve çocuklar gibi dezavantajlı grupların yanı sıra, gençler, kadınlar ve azınlık grupları gibi diğer toplulukların da projeye katılımını teşvik eden stratejiler geliştirilmelidir. Bu, toplumun farklı kesimlerinin seslerinin duyulmasını sağlayacaktır.
- **Eğitim ve Farkındalık Programları**  
Yurttaşların yerel yönetim süreçlerine katılımının önemi ve etkisi hakkında bilinçlendirme yapılmalıdır. Bu, aktif yurttaşlık ve demokratik katılım konusunda farkındalık yaratılmasına yardımcı olabilir.



## Değerlendirme

Bandırma Belediyesi'nin "Senin Şehrin, Senin Mahallen" Mahalle Buluşmaları Projesi, yerel yönetim ve yurttaşlar arasında etkili bir iletişim ve iş birliği platformu oluşturarak, katılımcı bir yönetim anlayışını teşvik etmiştir. Bu proje, yurttaşların kendi mahallelerine dair sorunları ve önerileri doğrudan belediye yetkilileri ile paylaşabilmelerine olanak tanımış, ayrıca dezavantajlı grupların seslerinin duyulmasını sağlamıştır. Projeden elde edilen geri bildirimler ve öneriler, belediyenin stratejik planlama süreçlerine değerli katkılarda bulunmuş ve yerel yönetim hizmetlerinin iyileştirilmesine yönelik önemli girdiler sağlamıştır. Bu başarılı uygulama, diğer yerel yönetimler için de ilham verici bir model teşkil edebilir. Önerilen gelişim alanları ve stratejiler, projenin etkinliğini daha da artırabilir ve Bandırma'da yaşayan tüm yurttaşlar için daha yaşanabilir, kapsayıcı ve duyarlı bir yerel yönetim anlayışının pekiştirilmesine katkıda bulunabilir.

## BORNOVA BELEDİYESİ

### Sivil Toplum Kuruluşları Yerleşkesi

Bornova Belediyesi tarafından Türkiye’de ilk ve tek olarak kurulan STK Yerleşkesi<sup>15</sup>, Co-Working (Ortak Çalışma) konseptiyle sivil toplum kuruluşlarına (STK) destek sağlamak amacıyla hayata geçirilmiştir. Bu yerleşke, STK’ların kurumsal kapasitelerini ve örgütlenme yeteneklerini güçlendirmeyi, STK’lar arası ağlar oluşturmayı ve sosyal etkilerini artırmayı hedeflemektedir. Yerleşke, İzmir’de kurulu veya faaliyet gösteren her türden STK’ya hizmet vermekle birlikte, kamu yararını gözetilen tüm nitelikli STK’lara kapılarını açmıştır.



STK Yerleşkesi, Altındağ Atatürk Kültür Merkezi’nin modern bir tasarımla dönüştürülmesiyle kurulmuştur. STK’lar burada, yazışma ve tebligat adresi olarak yerleşkeyi kullanabilmekte, posta kutusu ve evrak dolabı hizmetlerinden, ayrıca operasyonel destek kapsamında sekreteryaya hizmetlerinden faydalanabilmektedirler. Yerleşkede 300 kişilik konferans salonu, çeşitli toplantı odaları, çok amaçlı salon, açık hava amfisi, kütüphane, spor salonu, hobi kurs odası ve çocuk oyun merkezi gibi birçok imkân ücretsiz olarak sunulmaktadır.

STK Yerleşkesi, STK’ların yönetim kurulu ve genel kurul toplantıları, halka açık etkinlikler ve organizasyonlar düzenlemesine olanak tanımaktadır. Üyelik sistemiyle çalışan yerleşkede, her STK’nın bir yıl içinde en az beş etkinlik düzenlemesi beklenmektedir. Bu sayede STK’lar, daha rahat çalışma ortamlarında iş birliği yapma ve etkinliklerini organize etme fırsatı bulmaktadır. Yerleşke, STK’ların kurumsal kapasitelerini artırmanın yanı sıra, sivil toplum ve kamu arasında etkin bir diyalog ve iş birliği platformu oluşturmayı amaçlamaktadır. STK Akademisi çatısı altında düzenlenen eğitimlerle STK yöneticilerinin kapasiteleri artırılmakta ve STK’lar arası sinerji yaratılmaktadır. Bu çalışmalar, kent için değer yaratacak projelerde kamu-sivil toplum iş birliğini güçlendirmektedir.

STK Yerleşkesi’ne 2022 yılında 36 bin, 2023 yılında ise 32.240 kişi ziyaretçi gelmiş, 2023 yılı boyunca 659 etkinlik düzenlenmiştir. Yerleşke, 2023 yıl sonu itibarıyla 469 STK’ya ev

15 [stkyerleskesi.bornova.bel.tr/](http://stkyerleskesi.bornova.bel.tr/)



sahipliği yapmıştır. Memnuniyet anketleri ve sosyal etki analizlerine göre, STK Yerleşkesi öncesi ve sonrası belediyenin STK'larla yaptığı iş birliği ve organizasyon sayısında %93 oranında artış gözlenmiştir.



## ELoGE İlkeleri Kapsamında Değerlendirme



1

### Katılım, Temsiliyet ve Seçimlerin Adil Yapılması

Yerleşke, STK'ların kentteki çeşitliliği temsil etmelerini ve topluluk içindeki katılımı artırmalarını desteklemektedir.



2

### Duyarlılık

STK'ların toplumun farklı kesimlerinden gelen ihtiyaçlara duyarlı projeler geliştirmelerine olanak sağlamaktadır.



8

### Yenilik ve Değişime Açık Olma

Yenilikçi *co-working* alanı, STK'ların yenilikçi projeler geliştirmelerine ve değişime liderlik etmelerine olanak tanımaktadır.



12

### Hesap Verebilirlik

STK'lar arası iş birliği ve topluma açık etkinlikler, STK'ların toplum karşısındaki hesap verebilirliğini artırmaktadır.



## Gelişim Alanları ve Öneriler

- **Etkinlik ve İşbirliklerinin Genişletilmesi**  
STK'ların daha fazla etkinlik düzenlemeleri ve farklı sektörlerle iş birliği yapmaları teşvik edilmelidir.
- **Kapasite Geliştirme Programlarının Çeşitlendirilmesi**  
STK'ların ihtiyaçlarına yönelik daha fazla eğitim ve kapasite geliştirme programları sunulmalıdır.
- **Sürdürülebilirlik ve Çevresel Farkındalık**  
Yerleşkenin sürdürülebilirlik ilkelerine uygun olarak işletilmesi ve çevresel farkındalığın artırılması sağlanmalıdır.
- **Dijital Dönüşüm ve Teknolojik Destek**  
STK'ların dijital dönüşüm süreçlerine destek olunmalı ve teknolojik altyapıları güçlendirilmelidir.



## Değerlendirme

Bornova Belediyesi'nin Sivil Toplum Kuruluşları Yerleşkesi, STK'ların bir araya gelerek ortak çalışmalar yürüttüğü, toplumsal ve sosyal projeler geliştirdiği bir inovasyon ve iş birliği merkezi olarak önemli bir role sahiptir. Yerleşke, STK'ların mekânsal problemlerini çözmenin ötesinde, onların sosyal etkilerini artırma, kapasitelerini geliştirme ve kamu ile etkili bir şekilde iletişim kurmalarına olanak tanıyan bir platform sunmaktadır.

Sonuç olarak, Bornova Belediyesi tarafından hayata geçirilen Sivil Toplum Kuruluşları Yerleşkesi, STK'ların gelişimi, iş birliği ve toplumsal katkılarının artırılması açısından değerli bir model oluşturmaktadır. Bu yerleşkenin sunduğu olanaklar ve imkanlar, sivil toplumun güçlenmesi ve kentteki sosyal sorunlara çözüm bulunması yönünde önemli adımlar atılmasını sağlamaktadır. Bornova Belediyesi'nin bu girişimi, diğer belediyeler için de ilham verici bir örnek teşkil etmekte ve kamu-sivil toplum iş birliğinin önemini vurgulamaktadır.



# KEÇİÖREN BELEDİYESİ

## 2024 Mali Yılı Performans Programı

5018 Sayılı Kamu Mali Yönetimi ve Kontrol Kanunu ile 5393 Sayılı Belediye Kanunu'nun 41. maddesine dayanarak hazırlanan 2024 Mali Yılı Performans Programı<sup>16</sup>, Keçiören Belediyesi'nin 2024 bütçesine esas teşkil etmektedir. Bu program, altyapı ve ulaşım, yeşil alanlar, park ve ağaçlandırma, imar ve kentsel dönüşüm, dezavantajlı gruplara yönelik hizmetler, sağlıklı yaşam, spor, çevre yönetimi, sosyal ve kültürel faaliyetler, kurumsal gelişim ve genel yönetim gibi çeşitli alanlarda belirlenen hedeflerle bütçe ödeneklerini yönlendirecektir. Program, Keçiörenli yurttaşların istek ve taleplerini ön planda tutarak, hizmet kalitesini artırmayı ve E-Belediyecilik hizmetlerini genişletmeyi hedeflemektedir. 2020-2024 Stratejik Planına uygun olarak hazırlanan bu performans programı, 5 stratejik amaç, 24 stratejik hedef ve 39 performans göstergesi içermekte olup, belediyenin yenilikçi, şeffaf, katılımcı ve çevre dostu hizmet anlayışını yansıtmaktadır. Ayrıca, program döneminde altyapı, üstyapı, park, yeşil alan, ulaşım ve sosyal projeler gibi birçok alanda önemli hizmetler gerçekleştirilmiş ve belediyenin teknolojik altyapısı da yenilenmiştir.

Bu performans programı, Keçiören ilçesinde yaşayan tüm yurttaşlara, özellikle dezavantajlı kesimlere odaklanmaktadır. Program, belediye hizmetlerinin şeffaflığını ve mali sürdürülebilirliğini artırırken, yerel hizmetlerin kalitesini yükseltmeyi ve yurttaş memnuniyetini artırmayı amaçlar.



### ELoGE İlkeleri Kapsamında Değerlendirme



#### Etkililik ve Verimlilik

Belirlenen performans göstergeleri ve hedefler, belediye hizmetlerinin etkili ve verimli bir şekilde sunulmasını amaçlamaktadır.



#### Açıklık ve Şeffaflık

Performans programının ve hedeflerin yayımlanması, belediye hizmetlerinde açıklığı ve şeffaflığı artırmaktadır.



#### Hesap Verebilirlik

Performans hedeflerinin ve göstergelerin belirlenmesi, belediyenin hizmetlerinde hesap verebilirliği güçlendirmektedir.



### Gelişim Alanları ve Öneriler

- **Katılımcı Planlama Süreçlerinin Güçlendirilmesi**  
Yurttaşların ve paydaşların belediye hizmetleri ve performans hedeflerinin belirlenmesi sürecine daha fazla katılımının sağlanması, projenin amacına olumlu yönde hizmet edecektir.

<sup>16</sup> [www.kecioren.bel.tr/performans\\_hedefleri\\_dosya\\_eki/2024\\_mali\\_yili\\_performans\\_programikecioren.bel.tr18.pdf](http://www.kecioren.bel.tr/performans_hedefleri_dosya_eki/2024_mali_yili_performans_programikecioren.bel.tr18.pdf)

- **Teknolojinin Etkin Kullanımı**  
Hizmet sunumu ve performans göstergelerinin izlenmesinde teknolojik araçların ve veri analizinin daha etkin kullanımı süreci kolaylaştırabilir.
- **Sürdürülebilirlik Önlemleri**  
Çevreye duyarlı hizmet sunumu ve sürdürülebilirlik hedefleri performans programına daha fazla entegre edilebilir.
- **Geribildirim Mekanizmalarının Geliştirilmesi**  
Yurttaş geri bildirimlerinin toplanması ve değerlendirilmesi için daha etkin mekanizmalar geliştirilebilir.



## Değerlendirme

Keçiören Belediyesi'nin 2024 Mali Yılı Performans Programı, hizmet sunumunu iyileştirmek ve yurttaş memnuniyetini artırmak için stratejik bir yaklaşım sunmaktadır. Ancak, bu programın etkinliğini ve başarısını değerlendirebilmek için somut sonuçların ve gerçekleşen performans göstergelerinin analizine ihtiyaç vardır. Yıl sonu değerlendirmeleri, gerçekleşen performansın hedeflerle ne derece uyumlu olduğunu ve programın beklenen etkileri ne ölçüde sağladığını ortaya koyacaktır.

Performans programının sürekli iyileştirilmesi ve güncellenmesi, programın dinamik bir yapıda tutulmasını ve zaman içinde değişen ihtiyaçlara uyum sağlamasını sağlayacaktır. Bu süreç, yurttaşların ve paydaşların sürekli katılımı ile desteklenmelidir. Yurttaş geri bildirimleri ve paydaş görüşleri, hizmet sunumunun nasıl iyileştirilebileceği konusunda değerli içgörüler sunar ve belediyenin hizmetlerini daha da kişiselleştirmesine olanak tanır. Keçiören Belediyesi'nin 2024 Mali Yılı Performans Programı, belediye hizmetlerinin şeffaflığı, etkililiği ve yurttaş memnuniyetini artırmada önemli bir adımdır. Ancak, bu programın başarısı, uygulanmasının ve sonuçlarının sürekli olarak değerlendirilmesine, yurttaşların ve paydaşların sürekli katılımına ve geri bildirimlerine bağlıdır.

## PENDİK BELEDİYESİ

### Belediye Meclis Görüşmelerinin Web Sitesi Üzerinden Canlı Yayınlanması

Pendik Belediyesi'nin "Belediye Meclis Görüşmelerinin Web Sitesi Üzerinden Canlı Yayınlanması" uygulaması<sup>17</sup>, belediye meclis toplantılarının şeffaflığını artırmak, yurttaşların meclis üyelerinin müzakerelerini ve alınan kararları anlık olarak takip edebilmelerini sağlamak amacıyla geliştirilmiştir. Halihazırda birkaç büyükşehir belediyesinde de gerçekleştirilen bu uygulama, ilçe belediyeleri arasında çok yaygın değildir. Uygulamanın amacı, belediye karar alma süreçlerine olan güveni artırmayı ve kararların gerekçelerinin daha iyi anlaşılması olarak nitelendirilebilir.



#### ELOGE İlkeleri Kapsamında Değerlendirme



##### Açıklık ve Şeffaflık

Belediye meclis toplantılarının canlı olarak yayınlanması, şeffaflığı artırmaktadır.



##### Hesap Verebilirlik

Canlı yayınlar, belediyenin yurttaşlarına karşı hesap verebilirliğini güçlendirmektedir.



#### Gelişim Alanları ve Öneriler

- **Erişilebilirlik İyileştirmeleri**  
Web sitesinin ve canlı yayın platformunun tüm yurttaşların erişimine uygun olması için erişilebilirlik iyileştirmeleri yapılmalıdır.
- **Katılımı Artırma Çabaları**  
Yurttaşların canlı yayınlara katılımını teşvik etmek ve interaktif özelliklerden faydalanmalarını sağlamak için bilgilendirme ve tanıtım faaliyetleri artırılmalıdır.
- **Geri Bildirim Mekanizması**  
Yurttaşların canlı yayınlar ve meclis toplantıları hakkında geri bildirimde bulunabilecekleri bir mekanizma oluşturulmalıdır.
- **Arşivleme ve Erişim**  
Canlı yayınların arşivlenmesi ve yurttaşların daha sonraki bir tarihte izleyebilmeleri için erişim sağlanmalıdır.

<sup>17</sup> www.pendik.bel.tr/yayin/meclis



## Değerlendirme

“Belediye Meclis Görüşmelerinin Web Sitesi Üzerinden Canlı Yayınlanması” uygulaması, Pendik Belediyesi’nin mali işlemlerine ve karar alma süreçlerine olan yurttaş ilgisini ve katılımını artırmıştır. Bu uygulama, kurumsal şeffaflığı ve yurttaş memnuniyetini yükseltirken, toplantıların canlı yayınlanması sayesinde belediye meclis toplantılarına olan erişimi kolaylaştırmıştır. Uygulamanın başarısı, web sitesi ziyaretçi istatistikleri, canlı yayın izlenme sayıları, yurttaş geri bildirimleri ve sosyal medya etkileşim oranları ile ölçülmekte ve bu veriler, uygulamanın sürekli iyileştirilmesi için kritik öneme sahiptir.

# SULTANBEYLİ BELEDİYESİ

## Sosyal Desteklerin Mahalle Bazında Paylaşımı

Sultanbeyli Belediyesi, Sosyal Destek Hizmetleri Müdürlüğü tarafından 2022 yılında başlatılan “Sosyal Desteklerin Mahalle Bazında Paylaşımı” uygulaması ile belediye tarafından sunulan sosyal desteklerin, yurttaş talep ve başvurularının mahalle bazında toplanıp paylaşılması amaçlanmaktadır.<sup>18</sup> Bu uygulama, belediye hizmetlerinin şeffaflığını, hesap verebilirliğini, duyarlılığını ve kapsayıcılığını artırmayı hedeflemektedir.

Tablo 114: Mahalle Bazlı Faaliyet Sayıları

Mahalle Adı	İstek ve Şikayet Başvuru	Telefon	Hoş Geldin Beket	Mehmetçik Hediye Çantası	Instagram Belediye DM	Sosyal Destek Başvuru	Whatsapp	Facebook Mesajlar	Temel Mesajlar	İstanbul Kart Aylık Dolum Ücreti Başvuru	Kurum İçi	Twitter DM	Etik Başvuru Formu	Twitter	Instagram	Facebook	Toplam
Abdurrhimgazi	11	1.802	80	5	29	856	269	16	3	199	0	4	0	3	5	0	3.282
Adil	8	1.344	99	6	11	636	122	4	3	244	0	1	0	0	1	0	2.479
Ahmet Yesevi	8	2.334	73	8	17	1.412	143	15	3	233	0	1	1	0	2	1	4.251
Akşemsettin	9	1.135	49	0	15	622	82	7	2	107	0	1	0	0	1	0	2.030
Battalgazi	20	2.969	140	4	27	1.819	258	9	10	271	0	3	3	0	2	0	5.535
Fatih	8	1.768	63	1	8	969	207	6	0	155	0	5	0	0	2	0	3.192
Hamidiye	10	2.715	61	6	36	1.878	351	4	4	165	0	4	1	0	2	0	5.237
Hasanpaşa	6	2.013	56	1	24	1.003	121	1	0	133	0	7	0	0	0	0	3.365
Mecidiye	6	2.013	56	1	24	1.003	121	1	0	133	0	7	0	0	0	0	3.365
Mehmet Akif	9	1.729	79	5	13	892	137	4	8	222	0	1	0	0	2	0	3.101
Mimar Sinan	6	2.065	77	2	45	1.169	142	13	13	140	0	0	0	0	5	0	3.677
Necip Fazıl	21	1.790	68	5	12	1.021	159	20	1	115	0	1	0	0	0	2	3.215
Orhangazi	7	1.551	51	1	20	943	143	1	0	83	0	1	0	0	0	0	2.801
Turgut Reis	9	1.417	55	2	7	823	126	2	2	151	0	2	0	0	0	0	2.596
Yavuz Selim	11	1.821	66	2	18	1.308	0	2	4	104	0	4	0	0	2	0	3.342
Diğerleri	0	6	0	0	0	4	1	0	1	1.130	137	0	1	0	0	0	1.280
<b>Toplam</b>	<b>149</b>	<b>28.472</b>	<b>1.073</b>	<b>49</b>	<b>306</b>	<b>16.358</b>	<b>2.382</b>	<b>105</b>	<b>54</b>	<b>3.585</b>	<b>137</b>	<b>42</b>	<b>6</b>	<b>3</b>	<b>24</b>	<b>3</b>	<b>52.748</b>

Bu uygulama, özellikle sosyal desteklere ihtiyaç duyan bireyler ve ailelere odaklanırken, tüm Sultanbeyli ilçesi yurttaşlarını kapsamaktadır. Uygulama, belediye hizmetlerinin yurttaşlar arasında adil ve kapsayıcı bir şekilde dağıtılmasını sağlamayı, yurttaşların belediye hizmetlerine olan güvenini artırmayı ve toplumsal duyarlılığı teşvik etmeyi amaçlar. Sosyal destek yapılan hane sayıları mahalle bazlı ve düzenli olarak kamuya açık bir şekilde paylaşılmaktadır.



### ELOGE İlkeleri Kapsamında Değerlendirme



#### Açıklık ve Şeffaflık

Sosyal destek talep ve başvurularının mahalle bazında sınıflandırılması ve faaliyet raporunda detaylı olarak yayınlanması, belediye hizmetlerinin şeffaflığına katkıda bulunmaktadır.



#### Hesap Verebilirlik

Faaliyet raporunun oluşturulması ve kamuoyu ile paylaşılması, belediyenin sosyal destek programları üzerindeki hesap verebilirliğini artırmaktadır.

<sup>18</sup> [www.sultanbeyli.bel.tr/wp-content/uploads/2023/05/2022\\_Yili\\_Faaliyet\\_Raporu\\_11052023\\_104408.pdf](http://www.sultanbeyli.bel.tr/wp-content/uploads/2023/05/2022_Yili_Faaliyet_Raporu_11052023_104408.pdf)



## Gelişim Alanları ve Öneriler

- **Katılımcı Süreçlerin Güçlendirilmesi**  
Yurttaşların sosyal destek talep ve başvurularını daha etkin bir şekilde sunabilmeleri için katılımcı platformlar ve toplantılar düzenlenebilir.
- **Geribildirim Mekanizmalarının Geliştirilmesi**  
Yurttaş geri bildirimlerini almak ve değerlendirmek için daha sistemli bir yaklaşım benimsenebilir. Hizmetlerin iyileştirilmesi ve yurttaş memnuniyetinin artırılmasına yardımcı olabilir.
- **Erişilebilirlik ve Farkındalık Artırma**  
Sosyal destek programları hakkında yurttaşların bilgilendirilmesi ve bu bilgilerin erişilebilirliğinin artırılması için çeşitli iletişim kanalları kullanılabilir.
- **Veri Analizi ve Değerlendirme**  
Toplanan verilerin analizi ve değerlendirilmesi, hizmetlerin etkinliğini artırmak ve gelecekteki ihtiyaçları belirlemek için kullanılabilir.



## Değerlendirme

Sultanbeyli Belediyesi'nin "Sosyal Desteklerin Mahalle Bazında Paylaşımı" uygulaması, belediye hizmetlerinin şeffaflığını, hesap verebilirliğini ve kapsayıcılığını artırma yönünde önemli bir adımdır. Uygulama, sosyal desteklere ihtiyaç duyan bireylerin ve ailelerin bu hizmetlere daha kolay erişimini sağlayarak adil bir dağılımı teşvik etmiştir. Ayrıca, detaylı ve şeffaf bir faaliyet raporunun oluşturulması, belediyenin sosyal destek programlarının yönetimindeki açıklığı ve hesap verebilirliği önemli ölçüde artırmıştır. Bu rapor, yurttaşların belediye hizmetlerine olan güvenini artırma potansiyeline sahip olup, belediye ile yurttaşlar arasındaki ilişkiyi güçlendirir.

Faaliyet raporu, web sitesi, sosyal medya kanalları ve yurttaş geri bildirimleri gibi sonuçları takip etme araçları, belediyenin yurttaşlarla etkileşimini ve hizmetler üzerindeki geri bildirimleri sürekli olarak almasını sağlar. Bu, hizmetlerin sürekli iyileştirilmesi ve yurttaşların ihtiyaç ve beklentilerine daha iyi yanıt verilmesi açısından kritik öneme sahiptir.

## GELİŞİM İÇİN ÖNERİLER

Uluslararası Şeffaflık Derneği olarak, yerel yönetimlerin ve diğer ilgili paydaşların iyi yönetim ilkelerini daha etkin bir şekilde benimsemeleri ve uygulamaları için çeşitli öneriler sunuyoruz. İlk olarak, belediyelerin şeffaflık ve hesap verebilirlik standartlarını sürekli olarak iyileştirmeleri gerekmektedir. Bu doğrultuda, karar alma süreçlerinin yurttaşlara açık ve erişilebilir olması, kamu kaynaklarının kullanımının şeffaf bir şekilde raporlanması ve yurttaşların yerel yönetimlerdeki kararlara aktif olarak katılımının teşvik edilmesi önemlidir. Ayrıca, iyi uygulama örneklerinin belgelenmesi, analiz edilmesi ve bu bilgilerin diğer belediyelerle paylaşılması, başarılı yönetim modellerinin yaygınlaştırılmasına katkı sağlamaktadır.

Belediyeler arasında iş birliği ve bilgi paylaşımını desteklemek için platformlar ve ağlar oluşturulmalı, böylece belediyelerin birbirlerinden öğrenmesi ve iyi uygulamaları kendi bölgelerinde uyarlaması kolaylaşmalıdır. Yurttaşların, sivil toplum kuruluşlarının ve özel sektörün yerel yönetim süreçlerine katılımı, katılımcı bir yönetim anlayışının geliştirilmesi için kritik öneme sahiptir. Bu çerçevede, katılımcı bütçeleme gibi uygulamaların yaygınlaştırılması ve yurttaşların yerel karar alma süreçlerine etkin bir şekilde dahil edilmesi teşvik edilmelidir.

Sürdürülebilir kalkınma hedeflerine ulaşmak ve yerel yönetimlerin hizmet sunum kalitesini artırmak için inovasyon ve teknolojik çözümlere yatırım yapılmalıdır. Dijital yönetim araçlarının kullanımının yaygınlaştırılması, belediyelerin daha etkili, verimli ve şeffaf hizmet sunmalarına katkıda bulunmaktadır. Son olarak, yerel yönetimlerin başarılı uygulama örneklerini ulusal ve uluslararası düzeyde tanıtmaları, bu başarı hikayelerinin daha geniş bir kitle tarafından bilinmesini ve takdir edilmesini mümkün kılmaktadır.

Belediyelerin, projenin sonuçlarını açık ve şeffaf bir şekilde paylaşmalarının yanı sıra, yurttaşların katılımını teşvik etmeleri, ihtiyaçların daha doğru belirlenmesine ve karar alma süreçlerinin daha demokratik hale gelmesine olanak tanır. Bu, demokrasi ve iyi yönetim için bir gerekliliktir. Ayrıca, bütçelendirme ve uygulama aşamalarında şeffaflık ilkesini benimsemek, kaynakların etkin kullanımını sağlayarak toplumsal güveni artırmaktadır. Şeffaflık ve katılımcılığı esas alan bu tür uygulamalar, diğer belediyelere ilham kaynağı olabilir ve daha katılımcı, hesap verebilir bir yönetim anlayışının yaygınlaşmasına katkıda bulunabilir. Bu yaklaşımın yaygınlaşması için belediyelerin somut adımlar atması gereklidir; örneğin, şeffaflık raporlarının düzenli olarak yayınlanması, yurttaşların geri bildirimlerini kolaylaştıracak dijital platformların oluşturulması ve bütçe süreçlerinin katılımcı bir yaklaşımla yönetilmesi bu hedeflere ulaşılmasına katkı sağlayabilir.

Belediyelerin hizmetlerinin etkinliğini ve verimliliğini artırmak için performans izleme ve değerlendirme mekanizmalarının güçlendirilmesi gerekmektedir. Bu kapsamda, belediyelerin hizmetlerinin kalitesini ölçmek için net hedefler ve performans göstergeleri belirlenmelidir. Ayrıca, düzenli olarak yapılan performans değerlendirmeleri ve raporlamalarla belediyelerin hizmet sunumu üzerindeki etkileri değerlendirilmeli ve iyileştirme alanları belirlenmelidir. Bu uygulamalar, yerel yönetimlerin kaynaklarını daha stratejik bir şekilde yönetmelerine ve toplumun ihtiyaçlarına daha etkili bir şekilde yanıt vermelerine imkân tanımaktadır.

Ayrıca, belediyelerin açık veri politikalarını benimsemesi ve uygulaması önemlidir. Açık veri, belediyelerin kamuya ait bilgi ve verileri kolay erişilebilir, anlaşılır ve kullanılabilir bir şekilde sunmasıdır. Bu sayede, yurttaşlar, sivil toplum kuruluşları ve özel sektör, belediyelerin



faaliyetleri hakkında daha fazla bilgiye erişebilir ve bu verilerden yararlanarak katılımcı bir şekilde karar alma süreçlerine katılabilir. Açık veri politikaları, şeffaflığı artırır, hesap verebilirliği güçlendirir ve yenilikçi çözümlerin geliştirilmesine zemin hazırlar. Bu nedenle, yerel yönetimlerin açık veri politikalarını benimsemesi, daha şeffaf, katılımcı ve etkili bir yönetim anlayışının yaygınlaşmasına katkıda bulunmaktadır.

Uluslararası Şeffaflık Derneği, tüm bu önerilerin yerel yönetimlerin şeffaflık, hesap verebilirlik ve yurttaş katılımını artırarak toplumun genel refahına katkıda bulunmasına yardımcı olabileceğine inanmaktadır. Bu süreçte, yerel yönetimlerle iş birliği içinde çalışılmakta ve destek sağlanmaya devam edilmektedir.



